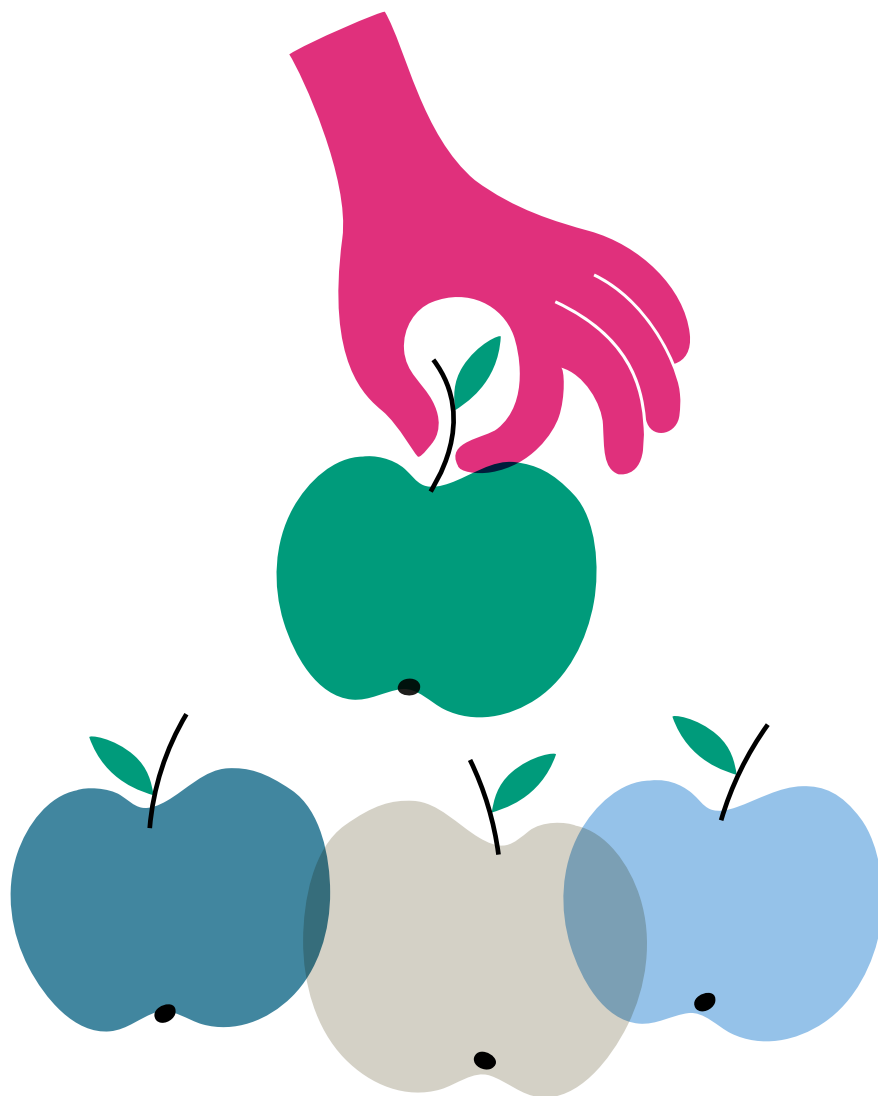


Resultatrapport

FOLKHÖGSKOLEENKÄTEN

2024



Innehåll

INLEDNING	3
Kort om Folkhögskoleenkäten	4
Bakgrundsfaktorer	5
MOTIV	6
1.1. Motiv utifrån kurstyp	7
1.2. Motiv utifrån kön	9
1.3. Motiv utifrån ålder	11
1.4. Motiv utifrån födelsebakgrund	14
1.5. Motiv utifrån funktionsnedsättning	16
1.6. Folkhögskolans särart	18
EFFEKT OCH INSPIRATION	20
2.1. Utbildning	21
2.2. Arbetsliv	23
2.3. Demokrati	25
2.4. Självkänsla	27
2.5. Bildning	32
2.6. Kulturliv	34
2.7. Internatet	36
DEFINITIONER OCH FELKÄLLOR	38
3.1. Folkhögskoleenkäten och målpopulationen	38
3.2. Redovisningsgrupper	39
Kurstyp	39
Kön	39
Ålder	39
Födelsebakgrund	39
Funktionsnedsättning	39
3.3. Diskussion kring möjliga felkällor och bortfall	39

Inledning

VARJE FOLKHÖGSKOLA ÄR FRI, självständig och utvecklar sin egen verksamhet. Alla folkhögskolor är samtidigt en del av utbildningsformen *folkhögskola*. Folkhögskolorna förenas av sitt uppdrag från staten och de villkor som formulerats för att de ska få kalla sig just folkhögskola.

Vi vet att folkhögskolorna är uppskattade av deltagarna och har en viktig roll i det svenska utbildningssystemet. Det bygger på att folkhögskolan ser sin roll här och nu och gör sitt bästa för att möta deltagarnas och samhällets förväntningar.

2024 genomfördes Folkhögskoleenkäten för fjärde året. Enkäten genomförs främst för att ge den unika skolan möjligheter att diskutera hur deras verksamhet upplevs som *folkhögskola* – stämmer deltagarnas bild med det narrativ de har om sig själva som just folkhögskola? I enkäten tittar vi på deltagarnas upplevelse utifrån sitt motiv till att läsa på folkhögskola, den effekt de anser att studierna har och vilken inspiration de tar med sig efter att ha läst en kurs. Samt, inte minst, betydelsen av folkhögskolans särskilda arbetssätt.

I den här nationella rapporten presenteras årets resultat av Folkhögskoleenkäten som 116 skolor deltog i. Vi tror att rapporten ger möjlighet att gemensamt kommunicera vad Sveriges alla folkhögskolor gör för sina deltagare samt hur deltagare upplever sin studietid på folkhögskola. Vi tror att den kan skapa ökad förståelse och tillit till utbildningsformen gentemot huvudmän, styrelser och politik såväl regionalt som på ett nationellt plan. Rapporten ger också på sikt förutsättningar för forskning kring deltagares upplevelse.

Resultatrapporten vänder sig till dig som är aktiv inom folkhögskolan. Vi hoppas att den ska ge underlag för såväl utvecklings- som påverkansarbete och att du och din skola kommer att använda rapporten väl. Vi hoppas även att du som läser rapporten gläds över de deltagarberättelser som går att utläsa och att du tar på dig ett ambassadörskap för den unika utbildningsformen Folkhögskola. Fler behöver förstå och känna till oss!

Karin Karlsson,
VERKSAMHETSCHEF
FOLKHÖGSKOLORNAS SERVICEORGANISATION (FSO)

Olle Westberg,
GENERALSEKRETERARE
RÖRELSEFOLKHÖGSKOLORNAS INTRESSEORGANISATION (RIO)

Annica Wallenberg Flynn,
VERKSAMHETSCHEF
OFFENTLIGÄGDA FOLKHÖGSKOLORS INTRESSEORGANISATION (OFI)



”Folkbildningen ska ge alla möjlighet att tillsammans med andra öka sin kunskap och bildning för personlig utveckling och delaktighet i samhället.”

MÅL FÖR DEN STATLIGA FOLKBILDNINGSPOLITIKEN SOM FORMULERADES I REGERINGENS PROPOSITION 2013/14:172 ”ALLAS KUNSKAP – ALLAS BILDNING”.

Kort om Folkhögskoleenkäten

ENKÄTENS FRÅGEBATTERI kan sorteras utifrån ledorden motiv – effekt – inspiration och hänger samman utifrån sju identifierade dimensioner. Dimensionerna är inspirerade av *Fyra hörnstenar för bildning*¹ och statens fyra syften² för folkbildningen.

Målpopulationen är deltagare på folkhögskola som går på Allmän kurs eller på särskild kurs. Det är upp till varje enskild folkhögskola att delta i Folkhögskoleenkäten och man anmäler sitt deltagande till Folkhögskolornas serviceorganisation (FSO).

Av de totalt 156 folkhögskolorna i Sverige, valde 116 att delta i Folkhögskoleenkäten 2024. Antalet svarande kursdeltagare uppgick till totalt 10 473, vilket motsvarar 42,1 procent av målpopulationen vid de folkhögskolor som deltog i undersökningen.

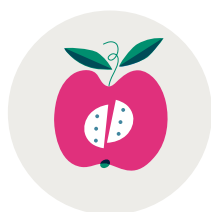
Dimensionerna kan anses vara gemensamma värden för alla folkhögskolor och många av enkätens frågor kopplas till någon av följande sju dimensioner.

Sju dimensioner:



DEMOKRATI

Ett viktigt kännetecken för folkhögskolan är ett demokratiskt arbetssätt. På folkhögskola har deltagarna stora möjligheter till inflytande. Folkhögskolan ska ge möjlighet att förändra – både på individnivå och samhällsnivå. Därför kopplas frågor om deltagarens möjlighet till inflytande över sina studier och samhället till dimensionen Demokrati.



BILDNING

Inom folkhögskolan anser man att kunskap och bildning har ett egenvärde. Det innebär att till exempel behörighet till vidare studier inte behöver vara den enda drivkraften, utan att lärandet kan vara ett mål i sig. Till dimensionen Bildning kopplas frågor rörande huruvida deltagarna generellt har ökat sina kunskaper och möjligheten att få utbyte med andra.



SOCIALA KONTAKTER

Folkhögskolan präglas av möten och att vara del av ett sammanhang. Under dimensionen Sociala kontakter ställs frågor om samarbete och att lära känna nya kontakter.



ARBETSLIV

På folkhögskolan finns det utbildningar som på olika sätt förbereder deltagaren för ett arbetsliv. Dimensionen Arbetsliv innehåller frågor om deltagarens framtid på arbetsmarknaden.



FOLKHÖGSKOLANS IDÉ

Folkhögskolan är en unik utbildningsform. Under dimensionen Folkhögskolans idé ställs därför frågor om hur deltagaren upplever det som gör folkhögskolan unik.



UTBILDNING

Folkhögskolorna bedriver utbildning som ökar kunskaper och möjliggör vidare studier. Till dimensionen Utbildning kopplas frågor om hur folkhögskoletiden fördjupat deltagarens kunskaper samt förberett deltagaren för vidare studier.



SJÄLVKÄNSLA

Folkhögskolan ger människor möjlighet att förändra sina liv. Dimensionen Självkänsla innehåller frågor om självförtroende, studiemotivation, personlig utveckling och samarbete.

1. <https://www.sverigesfolkhogskolor.se/for-personal-pa-folkhogskola/ledning-och-styrning/kvalitet-och-utveckling/hornstenar-for-bildning/>
2. <https://folkbildningsradet.se/om-folkbildningsradet/statsbidrag-till-folkbildningen/statens-syften-med-att-stodja-folkbildningen/>

Bakgrundsfaktorer

ENKÄTRESULTATEN REDOVISAS dels för samtliga svarande kursdeltagare, dels uppdelat utifrån olika deltagargrupper som kurstyp, juridiskt kön, ålder, utifrån vad deltagaren uppgett som födelsebakgrund och om deltagaren uppgett en funktionsnedsättning. För beskrivning och gränsdragning av redovisningsgrupperna finns mer att läsa i kapitel 3.2 *Redovisningsgrupper*.

Tabellen här under visar fördelningen inom de olika redovisningsgrupperna för de deltagare som svarat på enkäten, *Svarande på enkäten 2024*. Som jämförelse presenteras fördelningen utifrån deltagargrupp för alla deltagare inom utbildningsformen folkhögskola, *Deltagare inom folkhögskolan 2023*.

		Svarande på enkäten 2024		Deltagare inom folkhögskolan 2023
		Andel	Antal	Andel
Kurstyp	Allmän kurs	40	4 142	35
	Särskild kurs	60	6 331	65
Kön	Kvinnor	69	7 191	69
	Män	31	3 282	31
Ålder	Yngre än 25 år	41	4 310	35
	25-44 år	33	3 490	38
	45-64 år	16	1 623	17
	65 år eller äldre	10	1 050	10
Födelsebakgrund	Född i Sverige	74	7 783	72
	Utrikes född	26	2 690	28
Funktionsnedsättning	Ja	23	2 394	25*
	Nej	72	7 570	75*
	Vill inte ange	5	509	

Tabellen visar fördelningen inom de olika redovisningsgrupperna, för de som svarat på enkäten 2024 och för alla deltagare inom utbildningsformen 2023.

1. Motiv

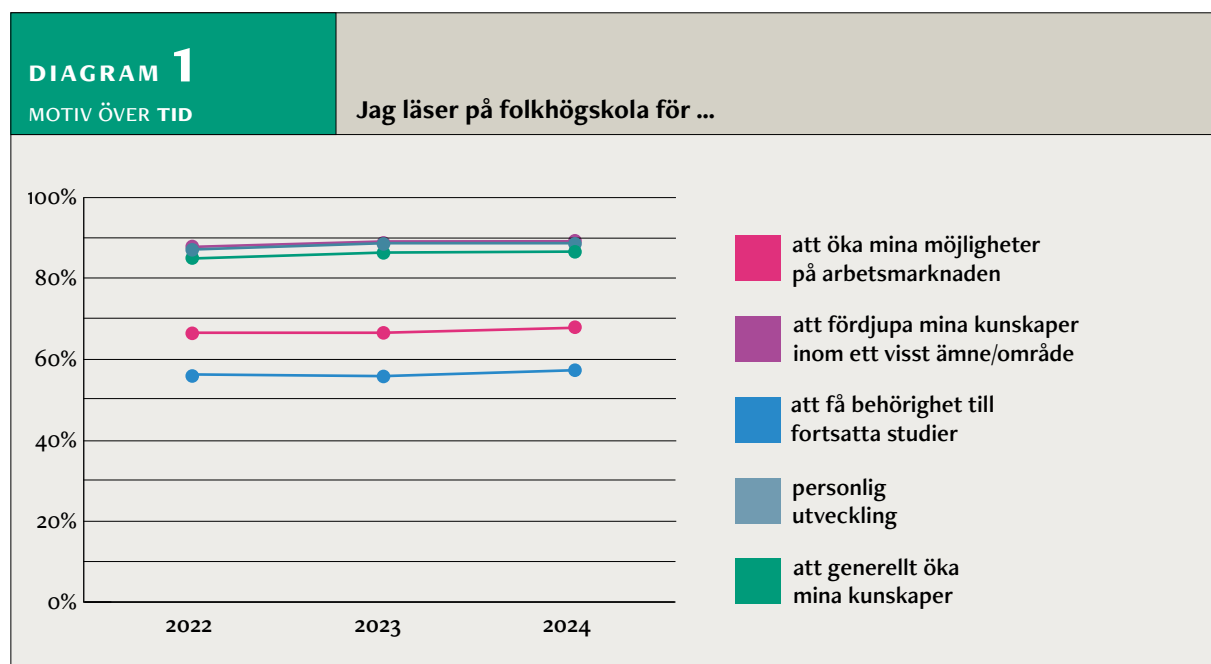
I DET HÄR KAPITLET presenteras vilka motiv som deltagarna anger att de har för sina studier på folkhögskola. Inledningsvis återfinns det samlade resultatet över tid. I följande avsnitt presenteras först resultatet utifrån de olika redovisningsgrupperna. Därefter kommer ett särskilt avsnitt med folkhögskolans särart som motiv för val av utbildningsform.

De tre främsta motiven varför man läser på folkhögskola, oavsett redovisningsgrupp, är

- ▶ att fördjupa sina kunskaper inom ett visst ämne/område
- ▶ för sin personliga utvecklings skull
- ▶ att generellt öka sina kunskaper.

Motiv som att öka sina möjligheter på arbetsmarknaden och att få behörighet till vidare studier uppges i betydligt lägre grad.

Resultaten är stabila över tid med en viss positiv riktning.



Diagrammet visar andelen (%) deltagare som uppger positivt svar på påståendet; svaret 3 (ganska viktigt/instämmer delvis) eller 4 (mycket viktigt/instämmer helt).

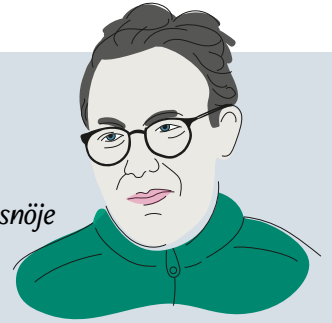


1.1 Motiv utifrån kurstyp

NICLAS blev inspirerad av sin partner till att börja en budoutbildning på Karlskoga folkhögskola

Samtidigt som Niclas partner Anna startade sin utbildning på folkhögskolan började ett missnöje gro inom Niclas. Han hade utbildat sig inom programmering och hunnit arbeta några år, men något stämde inte riktigt.

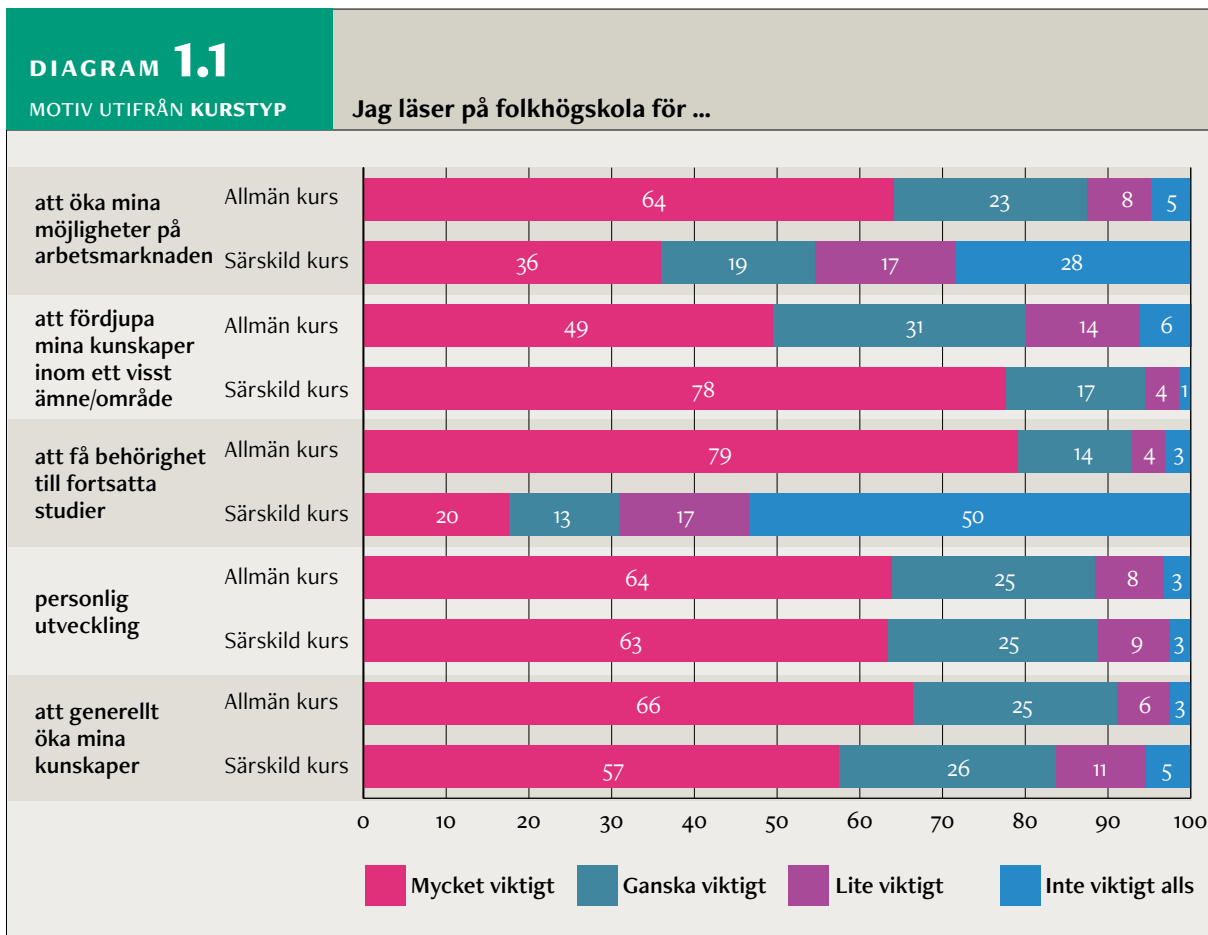
– Jag började tänka: ”herregud, det är ju inte alls det jag vill, vad tänkte jag där?”. Jag behövde starta om på något sätt. Så fick jag se dig Anna utvecklas på massa sätt, du har ju gått igenom en inre resa under den tiden som du har gått här. Du har blivit så självsäker. Jag blev verkligen inspirerad av det, säger Niclas.



DELTAGARE PÅ ALLMÄN KURS uppger i högre grad än deltagare på särskild kurs att motivet med studierna på folkhögskola är att öka sina chanser på arbetsmarknaden och att få behörighet till vidare studier. Ett väntat resultat eftersom Allmän kurs riktar sig till de som inte är klara med sin grund- eller gymnasieexamen och syftar till att ge behörighet till studier på universitet, högskola eller yrkes-högskola.

På särskild kurs är det främsta motivet att fördjupa sina kunskaper inom ett visst ämne/område, också det ett väntat resultat eftersom särskilda kurser ofta marknadsförs som profilkurser dit deltagarna söker för att studera ett särskilt ämne/område.

Det motiv som uppges i lika utsträckning oberoende av kurstyp är personlig utveckling. Nästan nio av tio deltagare uppger att de läser på folkhögskola för sin personliga utvecklings skull.



TABELL 1.1 MOTIV UTIFRÅN KURSTYP	Jag läser på folkhögskola för ...				
	att öka mina möjligheter på arbets- marknaden	att fördjupa mina kunskaper inom ett visst ämne/ område	att få behörighet till fortsatta studier	personlig utveckling	att generellt öka mina kunskaper
Allmän kurs	87	80	93	89	91
Kvinnor	88	83	93	90	92
Män	86	77	92	87	89
Yngre än 25 år	86	73	93	84	88
25 - 44 år	90	88	95	93	94
45 - 64 år	90	91	89	94	96
65 år eller äldre	9	59	13	88	87
Födda i Sverige	85	71	91	85	88
Utrikes födda	92	91	96	94	95
Har funktionsnedsättning	87	70	91	87	89
Har <i>inte</i> funktionsnedsättning	88	85	94	90	92
Särskild kurs	55	94	34	89	84
Kvinnor	53	94	32	89	84
Män	59	95	38	88	83
Yngre än 25 år	60	96	41	91	82
25 - 44 år	76	97	45	90	87
45 - 64 år	53	97	27	88	82
65 år eller äldre	8	83	7	83	81
Födda i Sverige	50	94	28	88	82
Utrikes födda	79	97	64	93	91
Har funktionsnedsättning	64	94	43	89	88
Har <i>inte</i> funktionsnedsättning	53	95	31	89	83

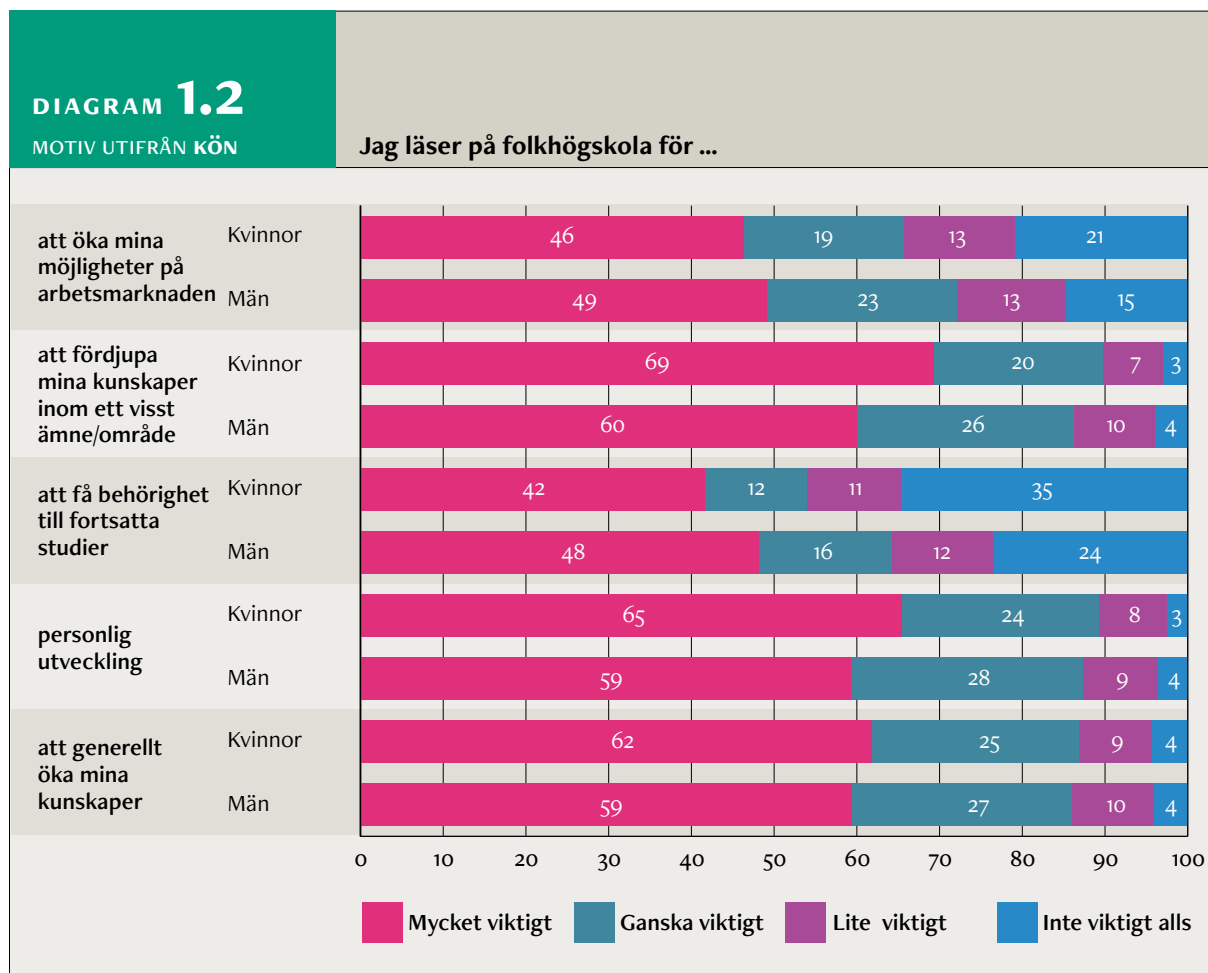
Tabellen visar andelen (%) deltagare som uppger positivt svar på påståendet; svaret 3 (ganska viktigt/instämmer delvis) eller 4 (mycket viktigt/instämmer helt).

1.2 Motiv utifrån kön

DET MOTIV SOM SKILJER kvinnor och män mest åt är att läsa på folkhögskola för att få behörighet till vidare studier. Män uppger i signifikant högre grad än kvinnor att det är ett starkt motiv. Även motivet att öka sina möjligheter på arbetsmarknaden är

starkare hos män än hos kvinnor.

Kvinnor uppger i gengäld högre grad än män motiven att fördjupa sin kunskaper inom ett visst ämne/område.



Diagrammet visar fördelningen av andelen (%) svar utifrån kön på respektive påstående.

TABELL 1.2 MOTIV UTIFRÅN KÖN	Jag läser på folkhögskola för ...				
	att öka mina möjligheter på arbets- marknaden	att fördjupa mina kunskaper inom ett visst ämne/ område	att få behörighet till fortsatta studier	personlig utveckling	att gererellt öka mina kunskaper
Kvinnor	66	90	54	89	87
Allmän kurs	88	82	93	90	92
Särskild kurs	53	94	32	89	84
Yngre än 25 år	72	85	66	88	85
25 - 44 år	82	94	67	92	91
45 - 64 år	60	96	38	90	85
65 år eller äldre	7	81	6	83	82
Födda i Sverige	58	89	42	88	84
Utrikes födda	87	94	84	94	94
Har funktionsnedsättning	77	81	69	89	88
Har <i>inte</i> funktionsnedsättning	62	93	48	90	86
Män	72	86	64	87	86
Allmän kurs	86	78	92	87	89
Särskild kurs	59	95	38	88	83
Yngre än 25 år	76	83	70	87	85
25 - 44 år	82	90	70	90	89
45 - 64 år	62	95	46	85	86
65 år eller äldre	11	85	11	83	80
Födda i Sverige	68	84	59	86	84
Utrikes födda	86	92	84	93	93
Har funktionsnedsättning	79	78	75	87	88
Har <i>inte</i> funktionsnedsättning	68	89	59	88	85

Tabellen visar andelen (%) deltagare som uppger positivt svar på påståendet; svarat 3 (ganska viktigt/instämmer delvis) eller 4 (mycket viktigt/instämmer helt).

1.3. Motiv utifrån ålder

MORGAN, deltagare på en utbildning om ekologisk odling, trädgård och hantverk på Vårdinge folkhögskola

Jag trodde att alla skulle vara i min ålder, men det var en positiv överraskning att det var så blandade åldrar i klassen. I vilket annat sammanhang hade jag fått möjlighet att tillbringa så många veckor med någon i sextioårsåldern till exempel? Dagens samhälle ger inte så mycket utrymme för att umgås över åldersgränserna annars.



DELTAGARE ÄLDRE ÄN 45 ÅR uppger i betydligt lägre grad än deltagare yngre än 45 år motiv som att öka sina möjligheter på arbetsmarknaden och att få behörighet till högre studier. Deltagare äldre än 45 år men yngre än 65 år uppger att deras främsta motiv med att läsa på folkhögskola är för att fördjupa sig

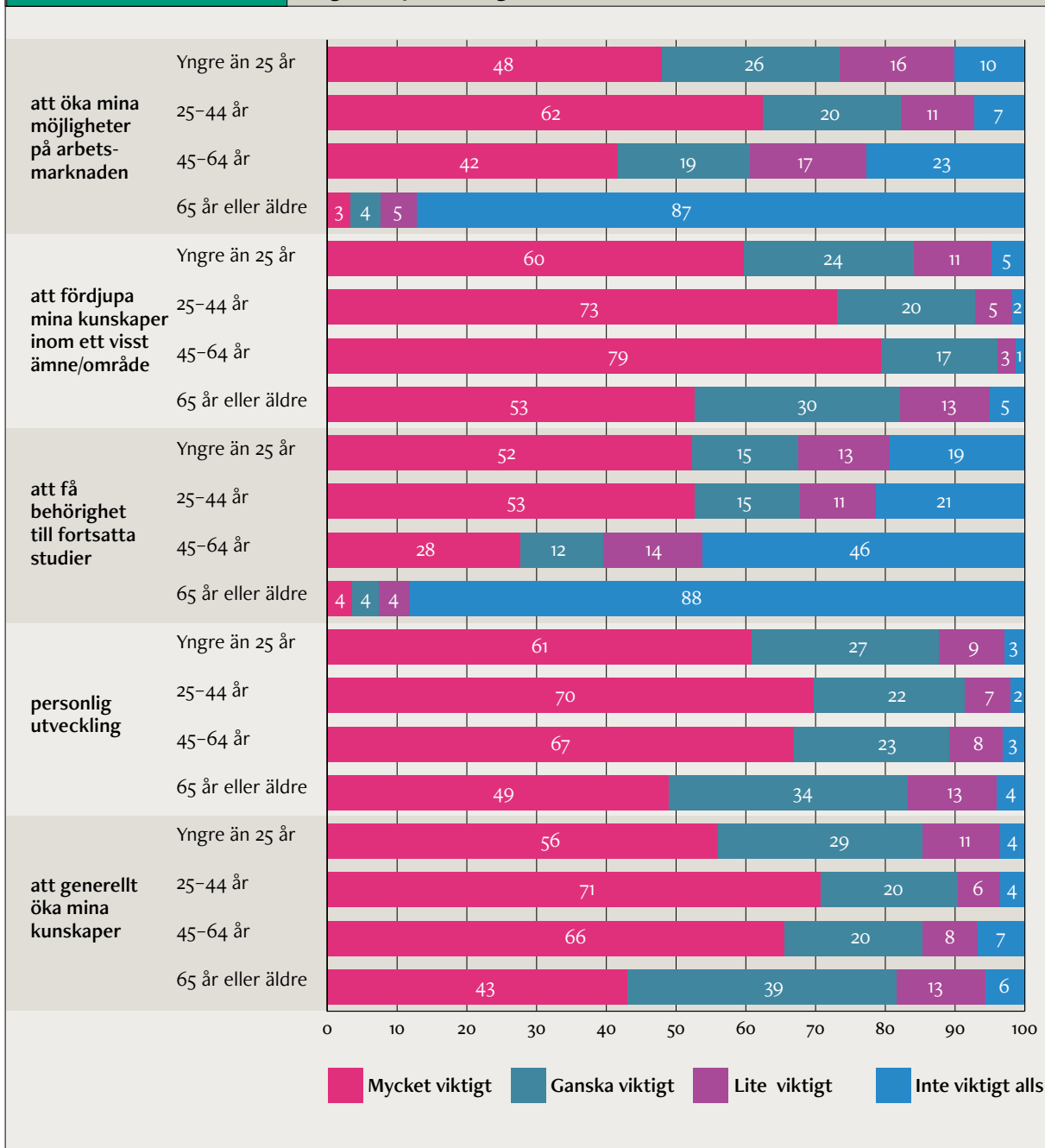
inom ett visst ämne/område. Fler än 9 av tio i denna deltagargrupp anger det som sitt motiv. Oavsett ålder är motivet personlig utveckling starkt, starkast hos deltagare mellan 25 och 64 år. Sett inom sin åldersgrupp är motivet personlig utveckling det allra starkaste motivet för deltagare yngre än 25 år.



DIAGRAM 1.3

MOTIV UTIFRÅN ÅLDER

Jag läser på folkhögskola för ...



Diagrammet visar fördelningen av andelen (%) svar utifrån ålder på respektive påstående.

TABELL 1.3 MOTIV UTIFRÅN ÅLDER	Jag läser på folkhögskola för ...				
	att öka mina möjligheter på arbets- marknaden	att fördjupa mina kunskaper inom ett visst ämne/ område	att få behörighet till fortsatta studier	personlig utveckling	att gererellt öka mina kunskaper
Yngre än 25 år	73	84	68	88	85
Allmän kurs	86	73	93	84	88
Särskild kurs	60	96	41	91	82
Kvinnor	72	85	66	88	85
Män	76	83	70	86	85
Födda i Sverige	71	83	63	87	84
Utrikes födda	85	89	85	92	91
Har funktionsnedsättning	80	75	77	87	87
Har <i>inte</i> funktionsnedsättning	69	89	61	89	84
25-44 år	82	93	68	91	90
Allmän kurs	90	88	95	93	94
Särskild kurs	76	97	45	90	87
Kvinnor	82	94	67	92	91
Män	82	90	70	90	89
Födda i Sverige	76	92	54	90	87
Utrikes födda	92	95	88	94	95
Har funktionsnedsättning	83	87	72	91	90
Har <i>inte</i> funktionsnedsättning	83	95	66	92	90
45-64 år	61	96	40	89	85
Allmän kurs	90	91	89	94	96
Särskild kurs	53	97	27	88	82
Kvinnor	60	96	38	90	85
Män	62	95	46	85	86
Födda i Sverige	49	97	21	87	81
Utrikes födda	85	95	80	96	95
Har funktionsnedsättning	61	96	46	91	89
Har <i>inte</i> funktionsnedsättning	60	96	38	89	85
65 år eller äldre	8	82	7	83	82
Allmän kurs	9	59	12	88	88
Särskild kurs	8	83	7	83	81
Kvinnor	7	81	6	83	82
Män	11	85	11	83	80
Födda i Sverige	7	81	7	83	81
Utrikes födda	21	94	20	89	83
Har funktionsnedsättning	13	84	14	86	89
Har <i>inte</i> funktionsnedsättning	7	82	7	83	81

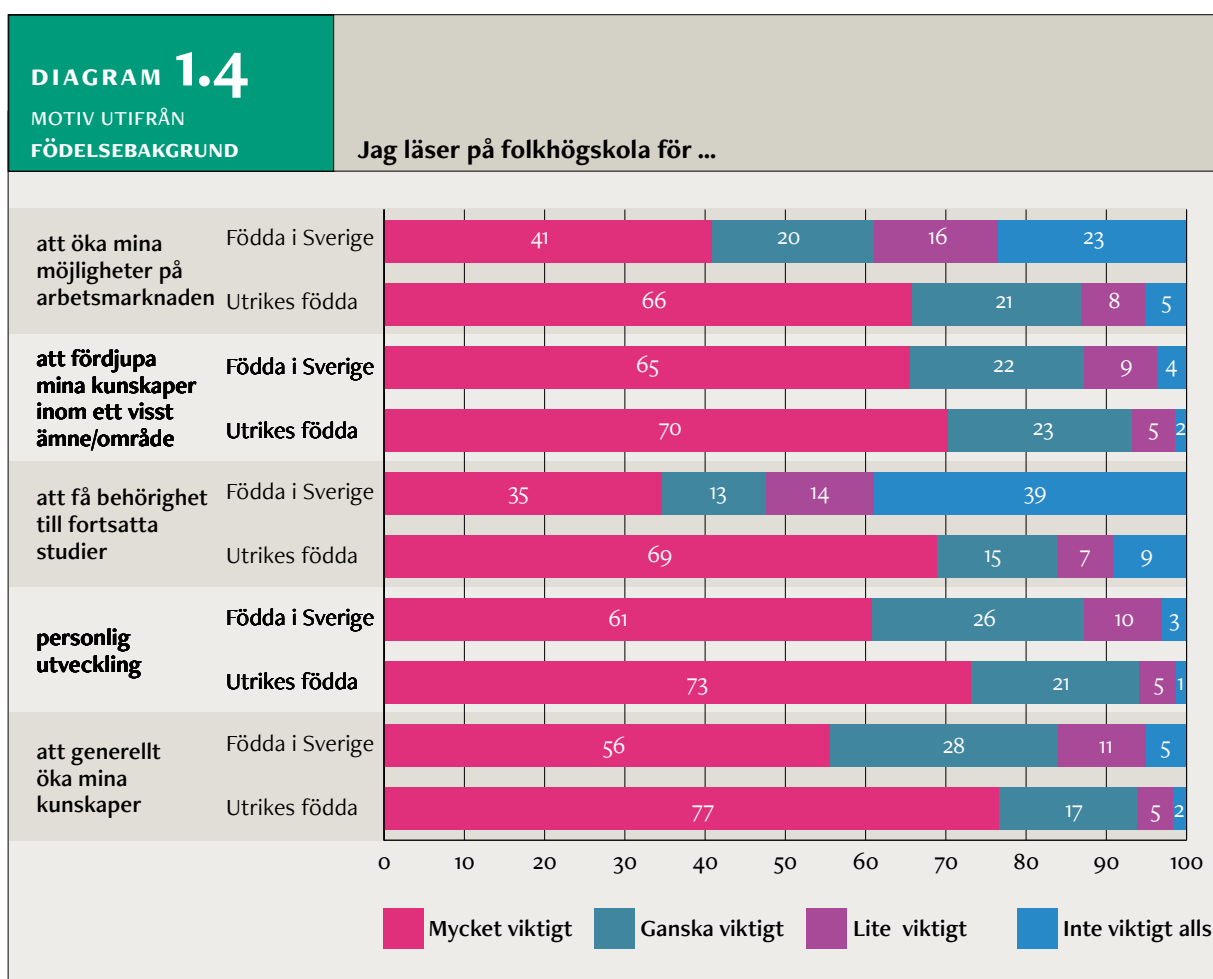
Tabellen visar andelen (%) deltagare som uppger positivt svar på påståendet; svarat 3 (ganska viktigt/instämmer delvis) eller 4 (mycket viktigt/instämmer helt).

1.4 Motiv utifrån födelsebakgrund

ETT MÖNSTER SOM FRAMTRÄDER är att deltagare som anger att de är utrikes födda överlag skattar sina svar högre än andra deltagare.

Oavsett födelsebakgrund skattas motiven personlig utveckling, att generellt öka sina kunskaper och att fördjupa sina kunskaper inom ett visst ämne/kunskapsområde högst. Med några mindre nyanskillnader. Fler än 9 av 10 deltagare som upp-

ger att de är utrikesfödda skattar motivet personlig utveckling som det ensamt starkaste motivet för sina studier på folkhögskola. För deltagare som uppger att de är födda i Sverige är motiven personlig utveckling och att fördjupa sina kunskaper inom ett visst ämne/kunskapsområde lika starka. Nästan 9 av 10 deltagare anger detta som de starkaste motiven för sina studier på folkhögskola.



Diagrammet visar fördelningen av andelen (%) svar utifrån födelsebakgrund på respektive påstående.



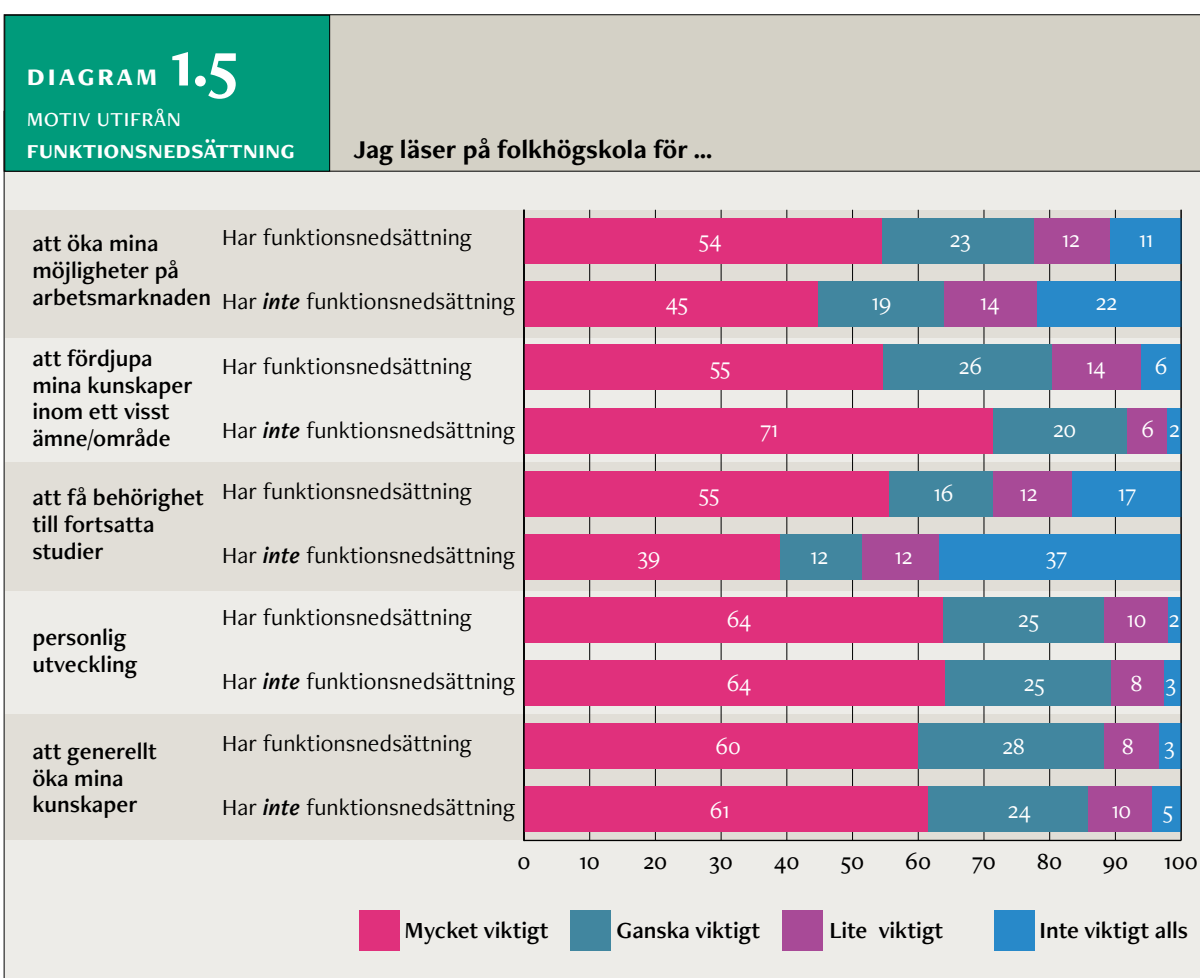


TABELL 1.4 MOTIV UTIFRÅN FÖDELSEBAKGRUND	Jag läser på folkhögskola för ...				
	att öka mina möjligheter på arbets- marknaden	att fördjupa mina kunskaper inom ett visst ämne/ område	att få behörighet till fortsatta studier	personlig utveckling	att gererellt öka mina kunskaper
Födda i Sverige	61	87	48	87	84
Allmän kurs	85	71	91	85	88
Särskild kurs	50	94	28	88	82
Kvinnor	58	89	42	88	84
Män	68	84	59	86	84
Yngre än 25 år	71	83	63	87	84
25 - 44 år	76	99	54	90	87
45 - 64 år	49	97	21	87	81
65 år eller äldre	7	81	7	83	81
Har funktionsnedsättning	77	79	70	88	88
Har <i>inte</i> funktionsnedsättning	54	90	37	87	82
Utrikes födda	87	93	84	94	94
Allmän kurs	92	91	96	94	95
Särskild kurs	79	97	64	93	91
Kvinnor	87	94	84	94	94
Män	86	92	84	93	93
Yngre än 25 år	85	89	85	92	91
25 - 44 år	92	95	88	94	95
45 - 64 år	85	95	80	96	95
65 år eller äldre	21	94	20	89	83
Har funktionsnedsättning	82	88	79	91	92
Har <i>inte</i> funktionsnedsättning	88	95	85	95	94

Tabellen visar andelen (%) deltagare som uppger positivt svar på påståendet; svarat 3 (ganska viktigt/instämmer delvis) eller 4 (mycket viktigt/instämmer helt).

1.5 Motiv utifrån funktionsnedsättning

DE DELTAGARE SOM ANGER att de har en funktionsnedsättning anger i högre grad än andra deltagare att deras motiv med att läsa på folkhögskola är att få behörighet till högre studier och att öka deras möjligheter på arbetsmarknaden. Deltagare som anger att de inte har en funktionsnedsättning uppger motivet att fördjupa sin kunskaper inom ett visst ämne/område som det starkaste motivet till att de läser på folkhögskola. Det motiv som visar på minst skillnad mellan deltagargrupperna är personlig utveckling och att generellt öka sina kunskaper.



Diagrammet visar fördelningen av andelen (%) svar utifrån funktionsnedsättning på respektive påstående.

TABELL 1.5 MOTIV UTIFRÅN FUNKTIONSNEDSÄTTNING	Jag läser på folkhögskola för ...				
	att öka mina möjligheter på arbets- marknaden	att fördjupa mina kunskaper inom ett visst ämne/ område	att få behörighet till fortsatta studier	personlig utveckling	att gererellt öka mina kunskaper
Har funktionsnedsättning	78	80	71	88	88
Allmän kurs	87	70	91	87	89
Särskild kurs	64	94	43	89	88
Kvinnor	77	81	69	89	88
Män	79	78	75	87	88
Yngre än 25 år	80	75	76	87	87
25 - 44 år	83	87	72	91	90
45 - 64 år	61	96	46	91	89
65 år eller äldre	12	84	14	86	89
Födda i Sverige	77	79	70	88	88
Utrikes födda	82	88	79	91	92
Har <i>inte</i> funktionsnedsättning	64	92	51	89	86
Allmän kurs	88	85	94	90	92
Särskild kurs	52	95	31	89	83
Kvinnor	62	93	48	90	86
Män	68	89	59	88	85
Yngre än 25 år	69	89	61	89	84
25 - 44 år	83	95	66	92	90
45 - 64 år	60	96	38	89	85
65 år eller äldre	7	82	7	83	81
Födda i Sverige	54	90	37	87	82
Utrikes födda	88	95	85	95	94

Tabellen visar andelen (%) deltagare som uppger positivt svar på påståendet; svarat 3 (ganska viktigt/instämmer delvis) eller 4 (mycket viktigt/instämmer helt).

1.6 Folkhögskolans särart

FOLKHÖGSKOLANS PEDAGOGIK kännetecknas av aktivt deltagande, samtal och gemensamt lärande i grupp. Det är vanligt att arbeta i projekt och utbildningen anpassas efter deltagarnas förkunskaper och erfarenheter. Deltagarna på folkhögskola har stora möjligheter att själva påverka sin utbildning.

Nästan tre av fyra deltagare uppger att det läser på folkhögskola för att få möjlighet att reflektera och diskutera med andra samt för att de på folk-

högskolan har möjlighet att påverka sina studier. Motivet att få möjlighet att reflektera och diskutera med andra är särskilt viktiga för deltagare 65 år eller äldre. Fler än åtta av tio äldre deltagare uppger detta som ett motiv. Att ha möjlighet att påverka sina studier är särskilt viktigt för deltagare på Allmän kurs, nästan nio av tio, och för deltagare som anger att de har en funktionsnedsättning, nästan åtta av tio deltagare anger detta som ett motiv.

TABELL 1.6A MOTIV UTIFRÅN FOLKHÖGSKOLANS SÄRART	Jag läser på folkhögskola för ...				
	att jag ville prova folkhögskolans arbetssätt	att jag ville hitta min motivation till att studera	att få möjlighet att reflektera och diskutera med andra	att jag på folkhögskolan har möjlighet att påverka mina studier	att kunna påverka saker i samhället
Samtliga svaranden	55	57	74	75	62
Allmän kurs	65	82	72	89	68
Särskild kurs	49	41	76	65	58
Kvinnor	56	55	76	75	65
Män	54	61	71	74	55
Yngre än 25 år	55	62	66	76	55
25 - 44 år	61	66	78	82	72
45 - 64 år	52	45	82	72	67
65 år eller äldre	42	26	85	51	51
Födda i Sverige	50	49	71	70	55
Utrikes födda	71	81	86	88	83
Har funktionsnedsättning	60	71	67	82	58
Har <i>inte</i> funktionsnedsättning	54	52	77	72	63

Tabellen visar andelen (%) deltagare som uppger positivt svar på påståendet; svarat 3 (ganska viktigt/instämmer delvis) eller 4 (mycket viktigt/instämmer helt).

På frågan Varför valde du att läsa på just den här folkhögskolan? uppges kursutbudet som det allra viktigaste motivet. Oavsett deltagargrupp uppger nära nog alla svarande detta som det främsta motivet. Övriga framträdande motiv till att läsa på folkhögskolan är för att

- ▶ skolans profil och värdegrund tilltalade respondenten
- ▶ skolans lokalisering passade respondenten
- ▶ respondenten hade vänner som går eller har gått på skolan
- ▶ det finns möjlighet att bo på skolan.

Skolans lokalisering uppges som viktigare för deltagare på Allmän kurs och för äldre deltagare. Att ha vänner som går eller har gått på skolan uppges som viktigare för utrikesfödda deltagare och för äldre deltagare. Nästan hälften av alla yngre deltagare uppger att möjligheten att bo på skolan är viktig. I motsats visar resultatet att den möjligheten inte alls är viktig för äldre deltagare.

CARL-JOHAN, sommarkursdeltagare på Åredalens folkhögskola som blickar tillbaka på sin tid på Kävesta folkhögskola efter över 50 år och ett långt yrkesliv.

Jag vet inte hur jag bestämde mig för att gå på folkhögskola egentligen, men det gjorde jag i alla fall. Det visade sig vara en höjdare. Jag ville komma ut i samhället. Där vi bodde fanns det flera syskonskaror som aldrig kom ut, utan som bara bodde för sig själva. Så ville inte jag ha det.

Jag hade bara gått sjuårig folkskola och hade stora problem med läs- och skrivsvårigheter och med dyskalkyli och jag hade väldigt lite social förmåga.

Folkhögskolan hade en metodik som fungerade för mig. Sedan läste jag på vuxengymnasium och efter det socialhögskolan. Och så jobbade jag fram till pensionen som kurator och psykoterapeut.



TABELL 1.6 B MOTIV UTIFRÅN FOLKHÖGSKOLANS SÄRART	Varför valde du att läsa på just den här folkhögskolan?				
	Skolans profil/värdegrund	Kursen/utbildningen jag var intresserad av fanns på den här skola	Jag har vänner som går/har gått här	På grund av var skolan ligger	För att det finns möjlighet att bo på skolan
Samtliga svaranden	76	95	39	65	35
Allmän kurs	81	92	47	73	32
Särskild kurs	73	97	33	59	36
Kvinnor	77	96	39	66	33
Män	73	93	38	62	39
Yngre än 25 år	74	93	35	63	47
25 - 44 år	78	96	41	66	31
45 - 64 år	76	97	36	60	26
65 år eller äldre	78	96	51	77	10
Födda i Sverige	72	95	31	62	33
Utrikes födda	89	96	59	72	40
Har funktionsnedsättning	74	93	32	67	38
Har <i>inte</i> funktionsnedsättning	77	96	40	64	33

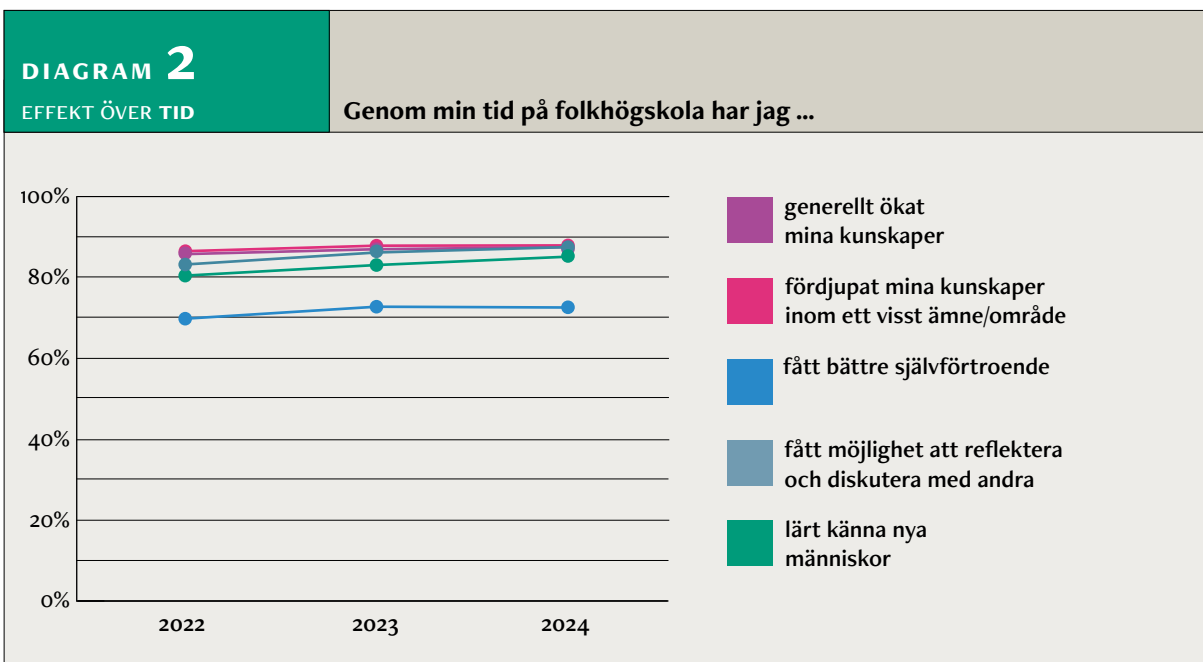
Tabellen visar andelen (%) deltagare som uppger positivt svar på påståendet; svarat 3 (ganska viktigt/instämmer delvis) eller 4 (mycket viktigt/instämmer helt).



2. Effekt och inspiration

I DET HÄR KAPITLET presenteras vilka effekter som deltagarna upplever att deras tid på folkhögskola har gett dem. Detta görs utifrån dimensionerna. Inledningsvis återfinns det samlade resultatet över tid samt utifrån de olika bakgrundsfaktorerna. Respondenterna uppger att de upplever att deras tid på folkhögskola har gett följande fyra effekter:

- ▶ De har generellt ökat sina kunskaper.
 - ▶ De har fördjupat sina kunskaper inom ett visst ämne eller område.
 - ▶ De har fått möjlighet att reflektera och diskutera med andra.
 - ▶ De har lärt känna nya människor.
- Resultaten är stabila över tid med en viss positiv riktning.



TABELL 2
EFFEKT UTIFRÅN
BAKGRUNDSFAKTOR

Genom min tid på folkhögskolan har jag...

	generellt ökat mina kunskaper	fördjupat mina kunskaper inom ett visst ämne/område	fått bättre självförtroende	fått möjlighet att reflektera och diskutera med andra	lärt känna nya människor
Samtliga svaranden	88	87	72	87	85
Allmän kurs	87	80	76	88	82
Särskild kurs	88	92	70	87	87
Kvinnor	89	88	73	88	85
Män	86	84	71	86	84
Yngre än 25 år	86	84	74	86	86
25 - 44 år	91	90	79	90	85
45 - 64 år	88	93	70	88	83
65 år eller äldre	84	82	50	84	85
Födda i Sverige	86	86	68	86	85
Utrikes födda	93	92	86	92	88
Har funktionsnedsättning	85	79	72	85	82
Har <i>inte</i> funktionsnedsättning	89	90	73	89	87

Tabellen visar andelen (%) deltagare som uppger positivt svar på påståendet; svaret 3 (ganska viktigt/instämmer delvis) eller 4 (mycket viktigt/instämmer helt).

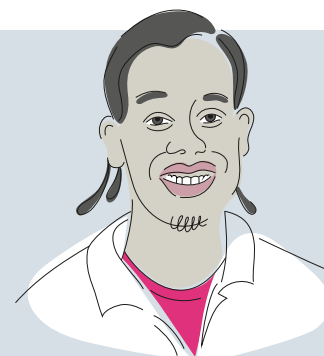
2.1 Utbildning

WESLEY, deltagare på danslinjen på Åsa folkhögskola

Vid sidan av dansen sysslar Wesley även med musik och i framtiden drömmer han om att bli artist. Men det finns ett större syfte med en framtida artistkarriär.

– Jag vill vara en positiv röst och förebild för andra unga människor och visa att det faktiskt går att styra banan av sitt liv. Men ibland kan man behöva lite hjälp på vägen, rätt plats och någon person som bryr sig.

Folkhögskolan kan vara en sån plats, menar Wesley.

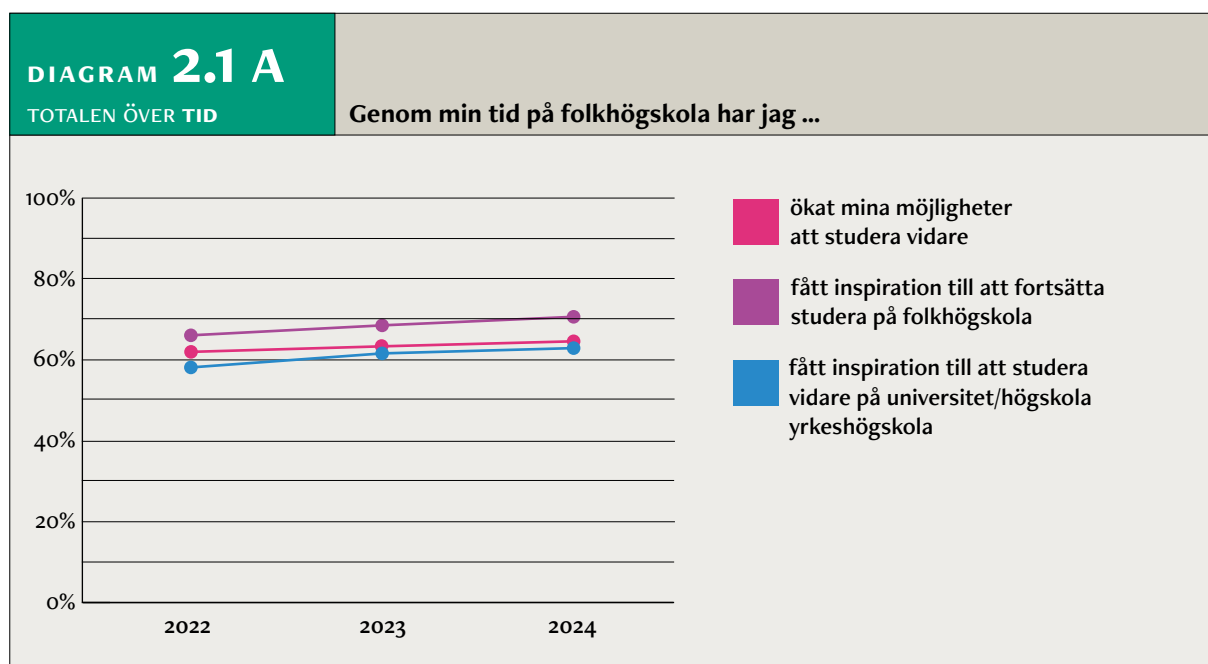


EN DEL AV folkhögskolornas verksamhet innebär att bedriva utbildning som ökar kunskaper och möjliggör vidare studier. Under rubriken *Utbildning* kopplas frågor om hur folkhögskoletiden fördjupat deltagarens kunskaper samt förberett dem för vidare studier.

Nästan nio av tio deltagare på Allmän kurs uppger att deras tid på folkhögskola ökat deras möjlig-

heter att studera vidare. De deltagargrupper som i högre grad än andra upplever att deras möjligheter att studera vidare ökat är utrikes födda deltagare och deltagare som angett att de har en funktionsnedsättning.

Resultaten är stabila över tid och påvisar en positiv trend.

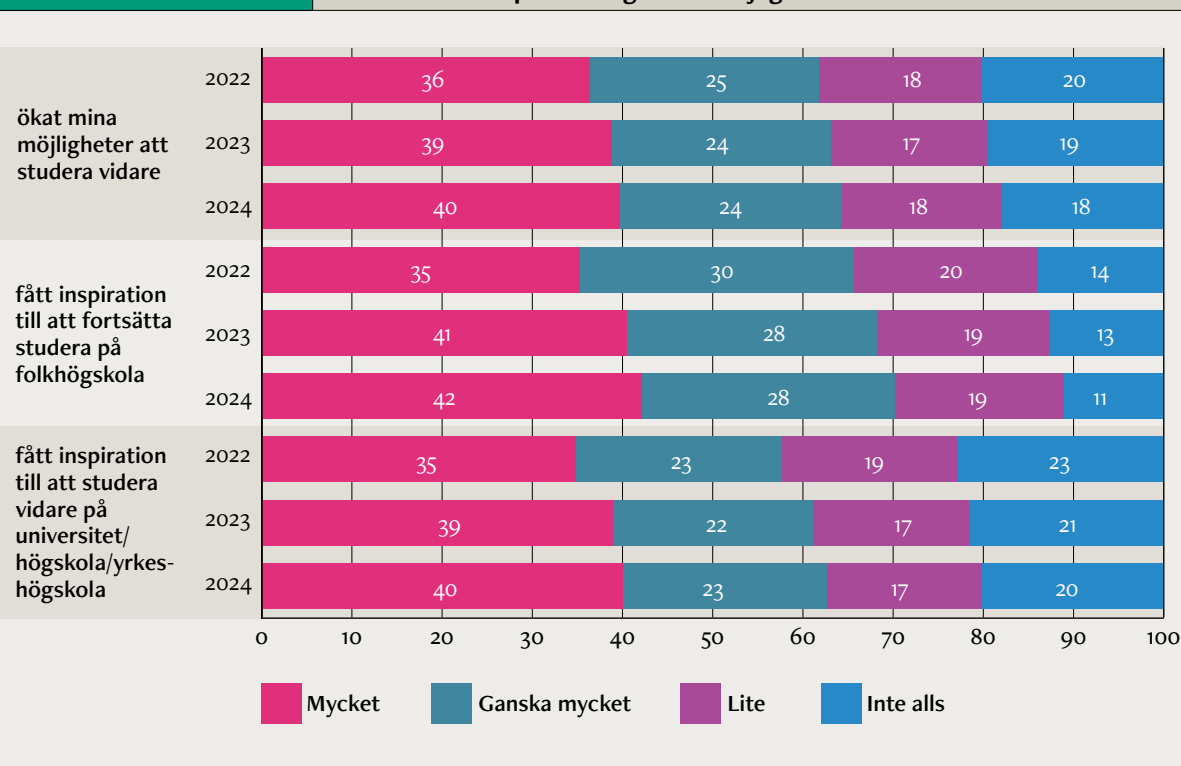


Diagrammet visar andelen (%) deltagare som uppger positivt svar på påståendet; svaret 3 (ganska viktigt/instämmer delvis) eller 4 (mycket viktigt/instämmer helt) på respektive påstående över tid.

DIAGRAM 2.1B

VARIATIONEN ÖVER TID

Genom min tid på folkhögskola har jag ...



Diagrammet visar fördelningen av andelen (%) svar utifrån kursstyp på respektive påstående.

TABELL 2.1

EFFEKT UTIFRÅN
BAKGRUNDSVARIABEL

Genom min tid på folkhögskola har jag ...

	ökat mina möjligheter att studera vidare	fått inspiration till att fortsätta studera på folkhögskola	fått inspiration till att studera vidare på universitet/högskola/yrkes-högskola
Samtliga svaranden	64	70	63
Allmän kurs	88	76	80
Särskild kurs	49	67	51
Kvinnor	62	71	61
Män	69	67	66
Yngre än 25 år	71	66	74
25 - 44 år	74	73	71
45 - 64 år	53	74	45
65 år eller äldre	21	72	13
Födda i Sverige	57	66	56
Utrikes födda	86	82	80
Har funktionsnedsättning	72	70	65
Har <i>inte</i> funktionsnedsättning	61	71	61

Tabellen visar andelen (%) deltagare som uppger positivt svar på påståendet; svarat 3 (ganska viktigt/instämmer delvis) eller 4 (mycket viktigt/instämmer helt).

2.2 Arbetsliv

WESLEY, deltagare på danslinjen på Åsa folkhögskola

– Jag tror inte det finns många platser som den här. Dels för att skolan har mycket historia med många olika generationer som har gått här. Dels för att det är en plats för folk som behöver en andra chans i livet, som människor som är nyanlända och som vill lära sig svenska och få ett arbete. Och dessutom personer som har speciella intressen, som jag.



PÅ FOLKHÖGSKOLA finns delar i utbildningen som på olika sätt förbereder deltagare för arbetslivet. Under rubriken *Arbetsliv* finns frågor som berör deltagarnas

upplevelse kopplat till dessa delar.

Det är tydligt att studier på folkhögskola inspirerar deltagarna att arbeta med det utbildningen handlar om. Fler än varannan deltagare uppger

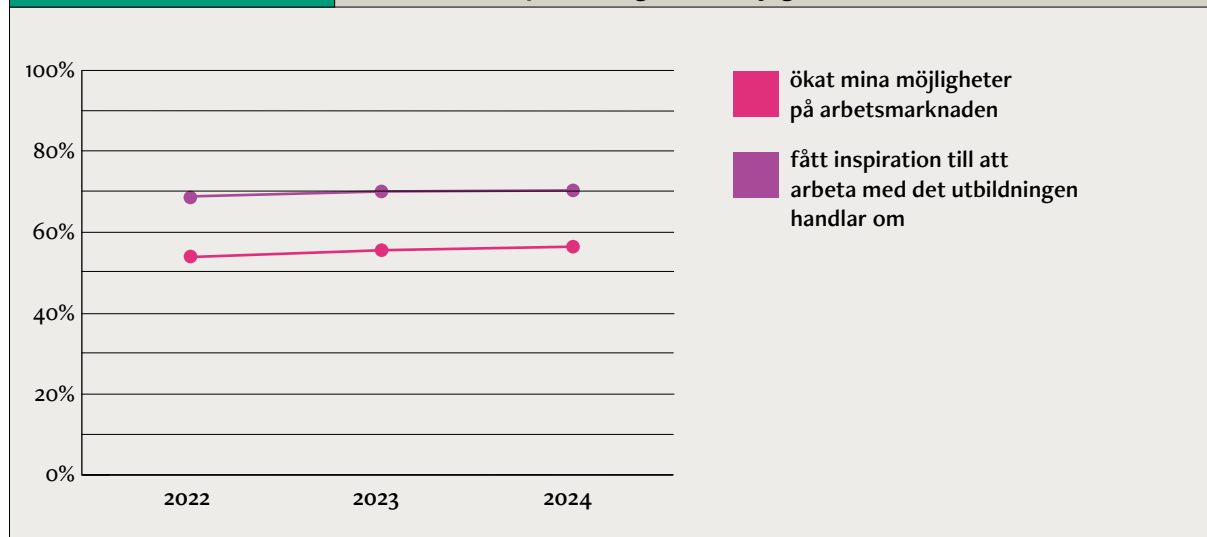
också att deras studier ökat deras möjligheter på arbetsmarknaden. Deltagare i åldern 25 till 44 är den deltagarkategori som i högst utsträckning anger att deras studietid både ökat deras möjligheter på arbetsmarknaden och inspirerat dem till att arbeta med det utbildningen handlade om. Även utrikesfödda deltagare uppger i markant högre grad att deras möjligheter på arbetsmarknaden ökat.

Resultaten är stabila över tid med antydan till positiv riktning.

DIAGRAM 2.2 A

TOTALEN ÖVER TID

Genom min tid på folkhögskola har jag ...

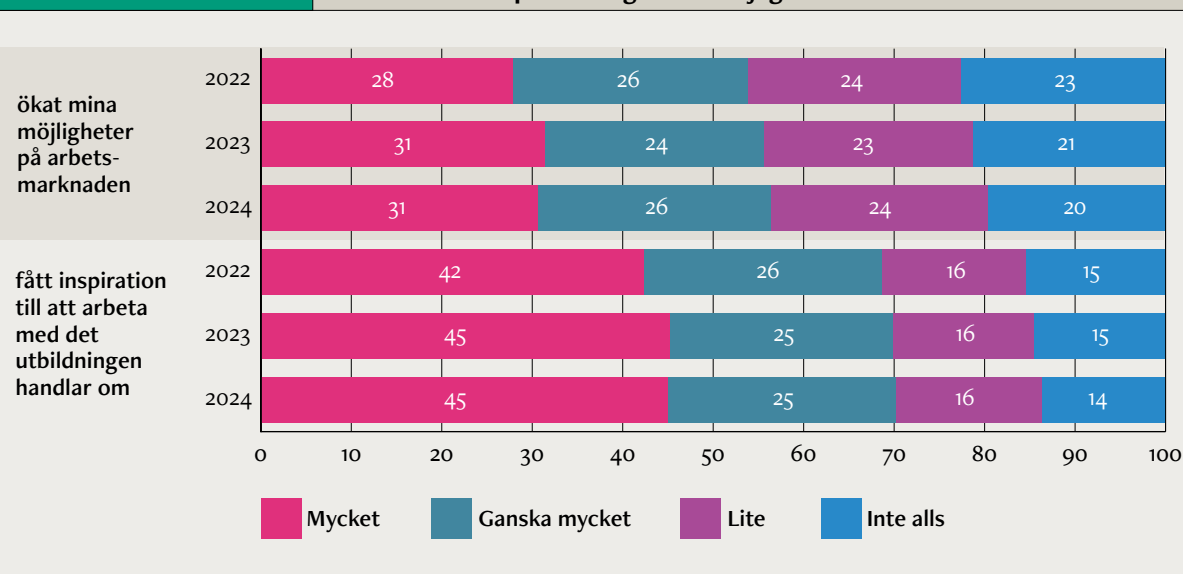


Diagrammet visar andelen (%) deltagare som uppger positivt svar på påståendet; svaret 3 (ganska viktigt/instämmer delvis) eller 4 (mycket viktigt/instämmer helt) på respektive påstående över tid.

DIAGRAM 2.2B

VARIATIONEN ÖVER TID

Genom min tid på folkhögskola har jag ...



Diagrammet visar fördelningen av andelen (%) svar utifrån kursstyp på respektive påstående.

TABELL 2.2

EFFEKT UTIFRÅN
BAKGRUNDSVARIABEL

Genom min tid på folkhögskola har jag ...

	ökat mina möjligheter på arbetsmarknaden	fått inspiration till att arbeta med det utbildningen handlar om
Samtliga svaranden	56	70
Allmän kurs	71	67
Särskild kurs	47	72
Kvinnor	55	71
Män	59	69
Yngre än 25 år	58	67
25 - 44 år	71	82
45 - 64 år	53	77
65 år eller äldre	8	34
Födda i Sverige	49	65
Utrikes födda	77	85
Har funktionsnedsättning	59	64
Har <i>inte</i> funktionsnedsättning	55	72

Tabellen visar andelen (%) deltagare som uppger positivt svar på påståendet; svarat 3 (ganska viktigt/instämmer delvis) eller 4 (mycket viktigt/instämmer helt).

2.3 Demokrati

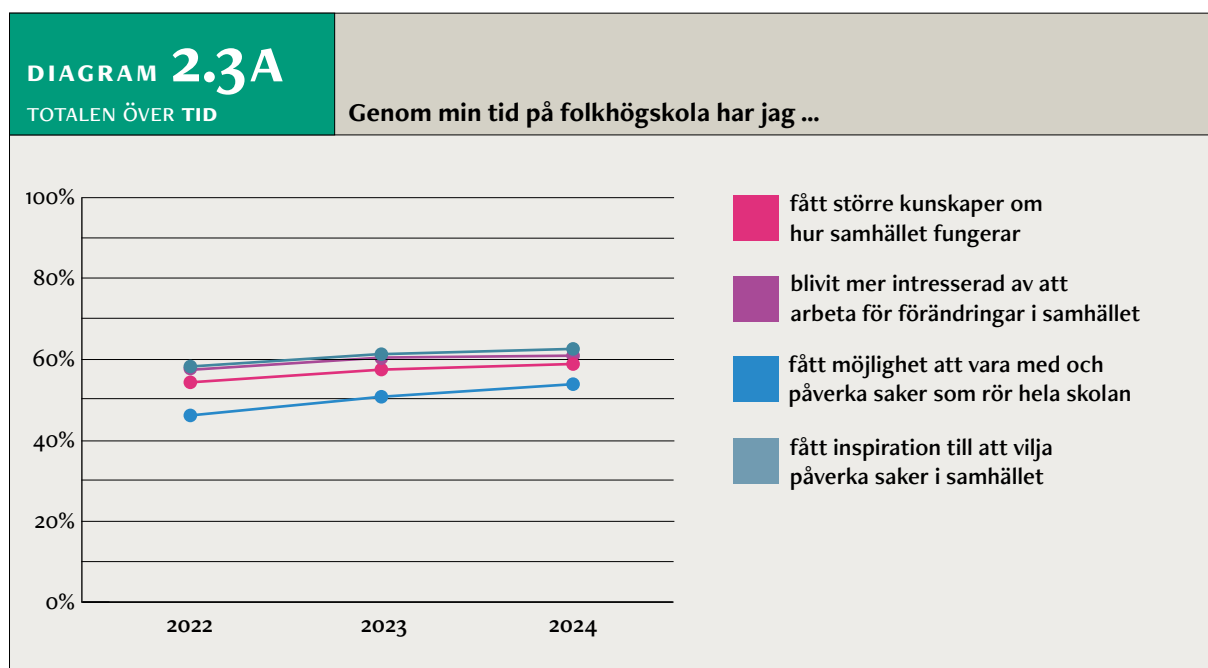
ETT VIKTIGT KÄNNETECKEN för folkhögskolan är ett demokratiskt arbetssätt. På folkhögskola har deltagarna stora möjligheter till inflytande. Folkhögskolan ska ge möjlighet att förändra – både på individnivå och samhällsnivå. Därför kopplas frågor om deltagarens möjlighet till inflytande över sina studier och samhället till avsnittet *Demokrati*.

Nästan tre av fem deltagare upplever att de blivit mer inspirerade av att arbeta för förändringar och att de hittat inspiration till att vilja påverka i samhället. Fler än var tredje äldre deltagare upple-

ver att de inspirerats till och hittat intresse för att påverka i samhället. För deltagare på Allmän kurs är upplevelsen av ökad inspiration och intresse högre än hos deltagare på särskild kurs, ett resultat som kan förväntas då särskilda kurser fokuserar mer på specialiseringar.

Fler än åtta av tio utrikesfödda deltagare uppger att de fått större kunskaper om hur samhället fungerar.

Resultaten är stabila över tid och påvisar en positiv trend. .



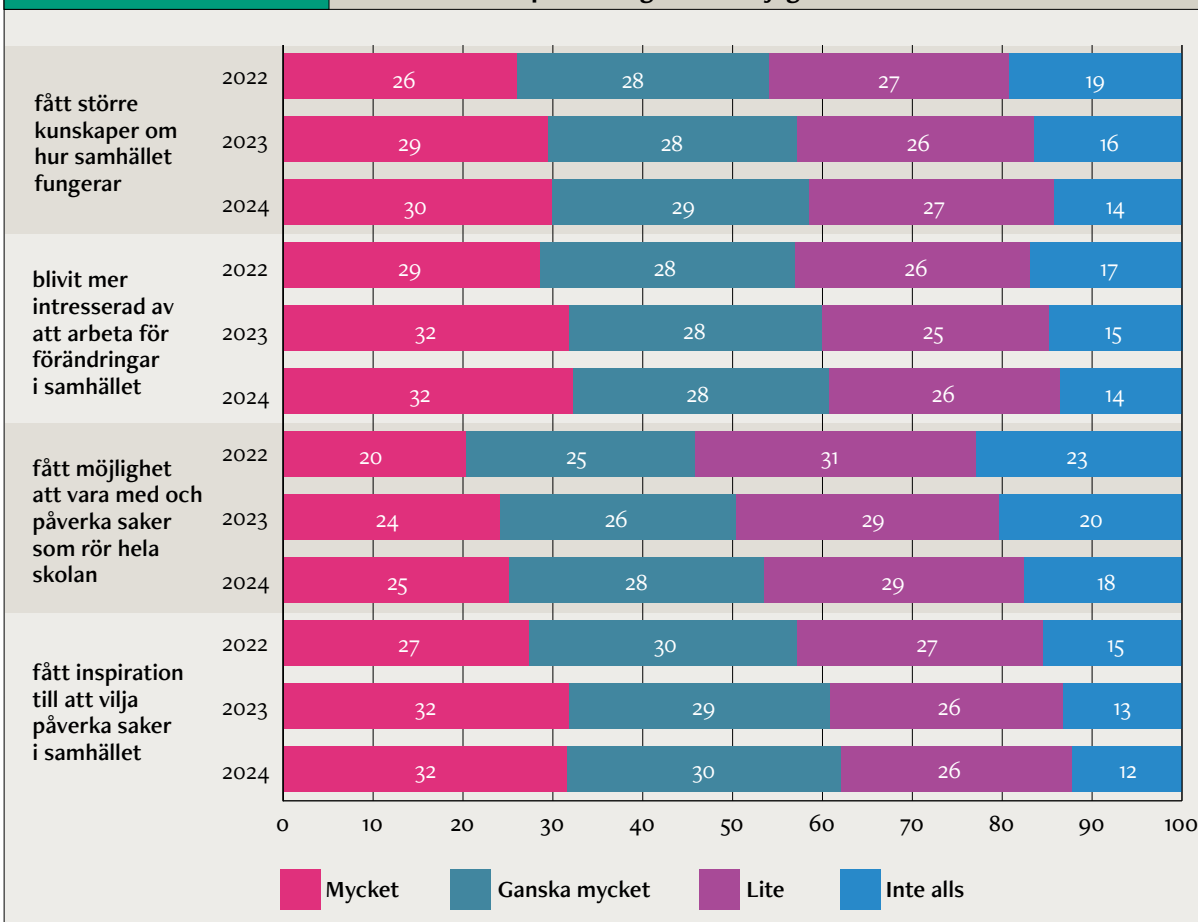
Diagrammet visar andelen (%) deltagare som uppger positivt svar på påståendet; svaret 3 (ganska viktigt/instämmer delvis) eller 4 (mycket viktigt/instämmer helt) på respektive påstående över tid.



DIAGRAM 2.3B

VARIATIONEN ÖVER TID

Genom min tid på folkhögskola har jag ...



Diagrammet visar fördelningen av andelen (%) svar utifrån kursstyp på respektive påstående.

TABELL 2.3 EFFEKT UTIFRÅN BAKGRUNDSVARIABEL	Genom min tid på folkhögskola har jag ...			
	fått större kunskaper om hur samhället fungerar	blivit mer intresserad av att arbeta för förändringar i samhället	fått möjlighet att vara med och påverka saker som rör hela skolan	inspirerats till att vilja påverka saker i samhället
Samtliga svaranden	58	61	54	62
Allmän kurs	75	67	66	66
Särskild kurs	48	56	45	59
Kvinnor	58	63	53	63
Män	59	56	55	56
Yngre än 25 år	60	56	60	59
25 - 44 år	67	71	60	72
45 - 64 år	49	63	41	63
65 år eller äldre	36	41	25	42
Födda i Sverige	50	54	48	56
Utrikes födda	83	81	71	79
Har funktionsnedsättning	62	58	57	59
Har <i>inte</i> funktionsnedsättning	57	62	52	63

Tabellen visar andelen (%) deltagare som uppger positivt svar på påståendet; svarat 3 (ganska viktigt/instämmer delvis) eller 4 (mycket viktigt/instämmer helt.).

2.4 Självkänsla

MONIKA, provar på att vara tillbaka i sysselsättning igen på Åredalens folkhögskola efter tre års sjukdom i utmattning

Året på folkhögskola har gjort att Monika vågat testa helt nya saker och utmana sig själv.

– Jag minns att jag var förväntansfull inför att möta de andra deltagarna och få komma ut på fjällturer. Men också nervös inför allt det nya och hur det skulle gå för mig. Men nu är jag bara så glad och stolt över att jag tog steget att flytta hit och gå kursen, och att jag gjort och lärt mig så mycket... Men bäst av allt har ändå varit att få vara i ett sammanhang igen.



PÅ FOLKHÖGSKOLORNA MÖTS människor som är olika – och lika. Samspelet mellan det som skiljer och det som förenar gör att människor kan växa och nå nya insikter. En vilja till möten mellan olikheter speglar också en människosyn som bygger på öppenhet och acceptans, respekt för alla människors lika värde och rättigheter och ansvar.

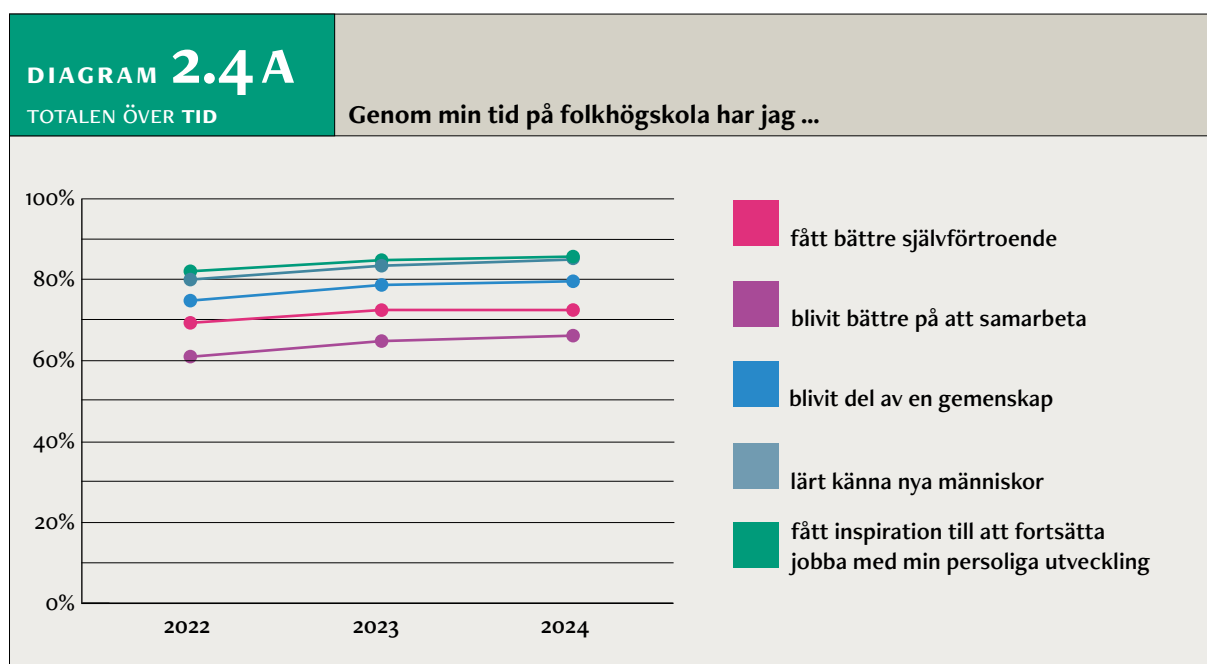
Avsnittet *Självkänsla* innehåller frågor om självförtroende, personlig utveckling, samarbete och känslan av att vara en del av en gemenskap.

Starkast upplevelse hos deltagarna är att deras tid på folkhögskola inspirerat dem att fortsätta

jobba med sin personliga utveckling. Fler än fyra av fem inom alla deltagargrupper utom äldre deltagare har fått denna inspiration. Äldre deltagare upplever i stället i högre utsträckning att de blivit del av en gemenskap och att de lärt känna nya människor.

Att lära känna nya människor har i större utsträckning genomgående en stark effekt hos alla deltagargrupper. Fler än åtta av tio deltagare uppger att de lärt känna nya människor under sin studietid på folkhögskola.

Resultaten är stabila över tid med antydning till positiv riktning.

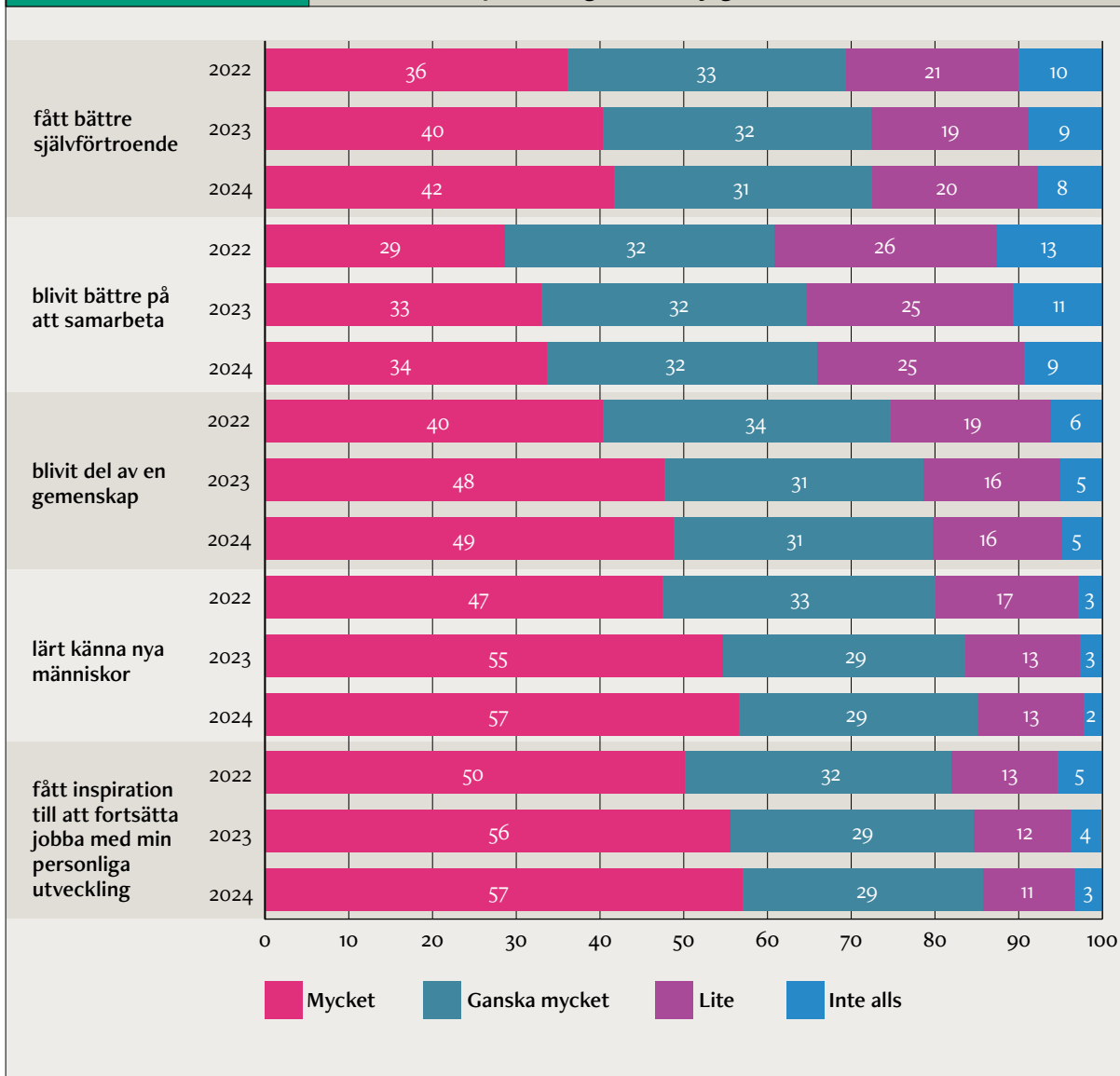


Diagrammet visar andelen (%) deltagare som uppger positivt svar på påståendet; svaret 3 (ganska viktigt/instämmer delvis) eller 4 (mycket viktigt/instämmer helt) på respektive påstående över tid.

DIAGRAM 2.4B

VARIATIONEN ÖVER TID

Genom min tid på folkhögskola har jag ...



Diagrammet visar fördelningen av andelen (%) svar utifrån kurstyp på respektive påstående.

TABELL 2.4 EFFEKT UTIFRÅN BAKGRUNDSVARIABEL	Genom min tid på folkhögskola har jag ...				
	fått bättre självförtroende	blivit bättre på att samarbeta	blivit del av en gemenskap	lärt känna nya människor	inspirerats till att fortsätta jobba med min personliga utveckling
Samtliga svaranden	72	66	80	85	86
Allmän kurs	76	74	77	82	88
Särskild kurs	70	60	81	87	84
Kvinnor	73	67	81	85	86
Män	71	67	77	84	84
Yngre än 25 år	74	70	79	86	88
25 - 44 år	79	73	80	85	90
45 - 64 år	70	57	78	83	84
65 år eller äldre	50	43	82	85	67
Födda i Sverige	68	60	78	85	84
Utrikes födda	86	84	87	88	92
Har funktionsnedsättning	72	66	74	82	87
Har <i>inte</i> funktionsnedsättning	73	66	82	87	86

Tabellen visar andelen (%) deltagare som uppger positivt svar på påståendet; svaret 3 (ganska viktigt/instämmer delvis) eller 4 (mycket viktigt/instämmer helt).





”En tillåtande plats att växa på”

Anna och Niclas träffades under studenttiden i Lund. I dag ägnar de dagarna åt att lära sig jujutsu, shiatsumassage och japansk kultur på Karlskoga folkhögskola.

Anna hade pluggat miljövetenskap i Lund i flera år men längtade efter något annat. När hon och hennes partner Niclas flyttade till hans hemstad Karlskoga såg hon att den lokala folkhögskolan ordnade öppet hus. Anna gick dit med tanken att spana in deras konstutbildning.

– Det var först då jag insåg att budoutbildningen fanns. Jag har alltid varit intresserad av japansk kultur och kampsport och innehållet på kursen kändes liksom för bra för att vara sant!

Anna sökte in till kursen på Karlskoga folkhögskolas och började hösten 2022. På schemat stod

bland annat jujutsu, shiatsumassage, anatomi, psykologi, japansk kultur och historia.

Samtidigt började ett missnöje gro inom Niclas. Han hade utbildat sig inom programmering och hunnit arbeta några år, men något stämde inte riktigt.

– Jag började tänka: ”herregud, det är ju inte alls det jag vill, vad tänkte jag där?”. Jag behövde starta om på något sätt. Så fick jag se dig Anna utvecklas på massa sätt, du har ju gått igenom en inre resa under den tiden som du har gått här. Du har blivit så självsäker. Jag blev verkligen inspirerad av det, säger Niclas.

– Ja, det har varit en otrolig resa faktiskt! Jag har hittat ett sorts lugn, en acceptans att saker och ting får vara som de är. Känslor får dyka upp. Man behöver inte haka på dem och agera ut dem.

”Det har varit en otrolig resa faktiskt! Jag har hittat ett slags lugn, en acceptans att saker och ting får vara som de är. Känslor får dyka upp. Man behöver inte haka på dem och agera ut dem. Det gör att man blir stabil, både kroppsligt och mentalt.”

Det gör att man blir stabil, både kroppsligt och mentalt.

Niclas var till en början skeptiskt inställd till folkhögskolan, något som han har fått omvärdera när han nu har gjort Anna sällskap på kursen ett år senare.

– Jag tänkte nog att det skulle vara lame och tråkigt och inget att ha, men så hamnade vi ändå här och det kändes coolt, man fick en bra känsla och då är det ju bara ge det en chans och testa. Jag har upptäckt att det är en väldigt bra miljö och kultur i att växa i.

Anna instämmer.

– Man får en aktiv roll på ett annat sätt här än man får i universitetsvärlden. Det känns som att man får vara med och samskapa och det är jättefint tycker jag.



2.5 Bildning



MARCUS utbildar sig till fritidsledare på Karlskoga folkhögskola

På Karlskoga folkhögskola är inkludering och öppenhet också något som genomsyrar skolan, tycker Marcus. Man gör många gemensamma aktiviteter tillsammans med hela skolan, som tävlingar, uppträdanden i aulan och klasser som arrangerar olika temadagar för resten av skolan.

– Det märks att man har fått in en stämning som gör att det är okej för alla som går här att vara exakt den man är. Jag tror att det har att göra med att lärarna har präntat in inställningen att ”här är vi öppna och inbjudande” och då har vi som har gått här anammat det och fört det vidare.

INOM FOLKHÖGSKOLAN ANSER man att kunskap och bildning har ett egenvärde. Det innebär att till exempel behörighet till vidare studier inte behöver vara den enda drivkraften, utan att lärandet kan vara ett mål i sig.

Under avsnittet *Bildning* finns frågor kopplade till ökad lust till lärande och viljan att fortsätta lära sig nya saker.

Oavsett kön, ålder, födelsebakgrund eller eventuella funktionshinder upplever nio av tio deltagare på folkhögskola att de inspirerats till att fortsätta lära sig nya saker.

Resultaten är stabila över tid med antydning till positiv riktning.

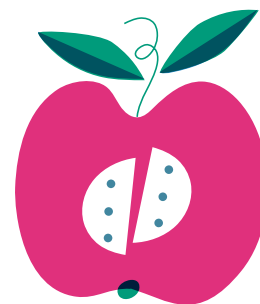


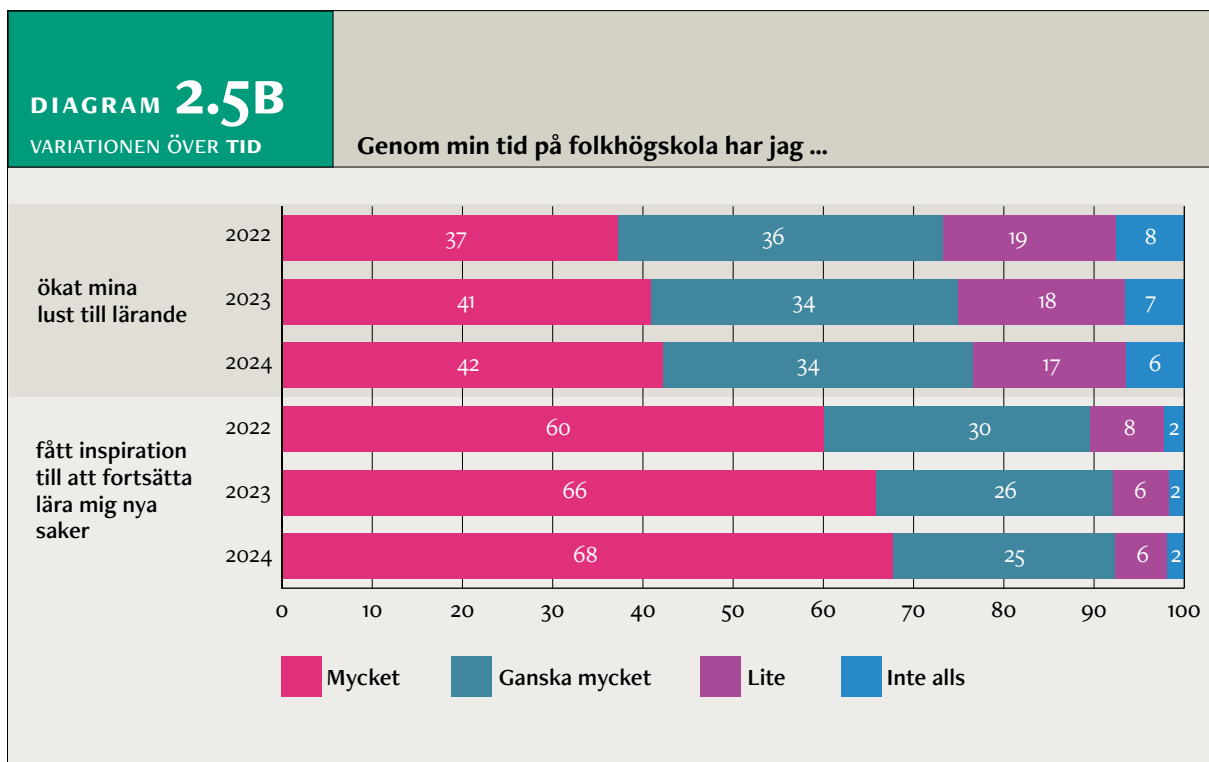
DIAGRAM 2.5A

TOTALEN ÖVER TID

Genom min tid på folkhögskola har jag ...



Diagrammet visar andelen (%) deltagare som uppger positivt svar på påståendet; svarat 3 (ganska viktigt/instämmer delvis) eller 4 (mycket viktigt/instämmer helt) på respektive påstående över tid.



Diagrammet visar fördelningen av andelen (%) svar utifrån kursstyp på respektive påstående.

TABELL 2.6
EFFEKT UTIFRÅN
BAKGRUNDSVARIABEL

Genom min tid på folkhögskola har jag ...

	ökat min lust till lärande	fått inspiration att fortsätta lära mig nya saker
Samtliga svaranden	77	92
Allmän kurs	78	91
Särskild kurs	75	93
Kvinnor	78	93
Män	73	90
Yngre än 25 år	71	91
25 - 44 år	83	94
45 - 64 år	81	94
65 år eller äldre	73	91
Födda i Sverige	73	92
Utrikes födda	86	95
Har funktionsnedsättning	73	90
Har <i>inte</i> funktionsnedsättning	78	94

Tabellen visar andelen (%) deltagare som uppger positivt svar på påståendet; svaret 3 (ganska viktigt/instämmer delvis) eller 4 (mycket viktigt/instämmer helt).

2.6 Kulturliv

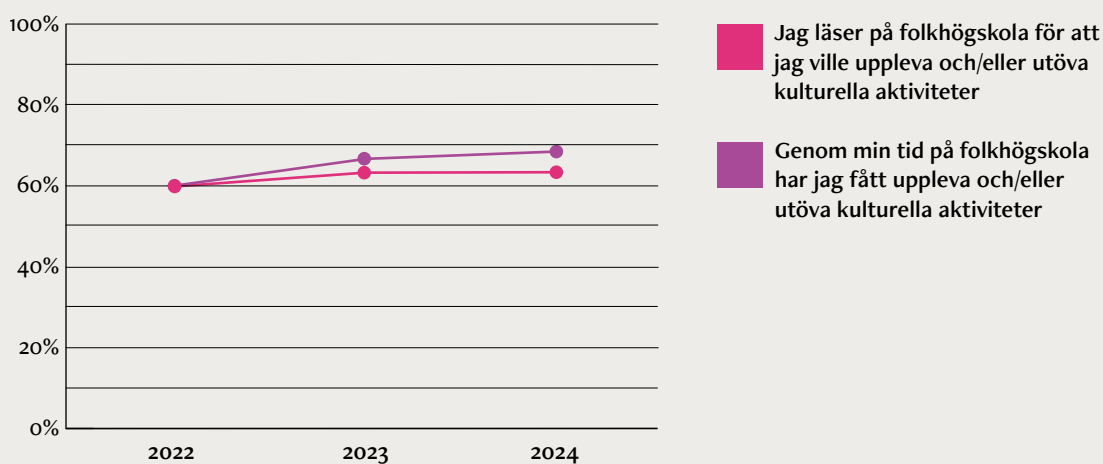
ETT AV DE FYRA SYFTENA med folkbildningen är att bredda intresset för och öka delaktigheten i kulturlivet. Under avsnittet *Kulturliv* återfinns frågor kopplade till att uppleva och/eller utöva kulturella aktiviteter.

TVÅ AV TRE DELTAGARE uppger att de under sin tid på folkhögskola har fått uppleva och/eller utöva kulturella aktiviteter, detta oavsett kurstyp. Äldre och deltagare som uppger att de inte har en funktionsnedsättning uppger i högra grad än andra deltagargrupper att ett motiv med deras studier på folkhögskola är att just att få uppleva och/eller utöva kulturella aktiviteter.



DIAGRAM 2.6A

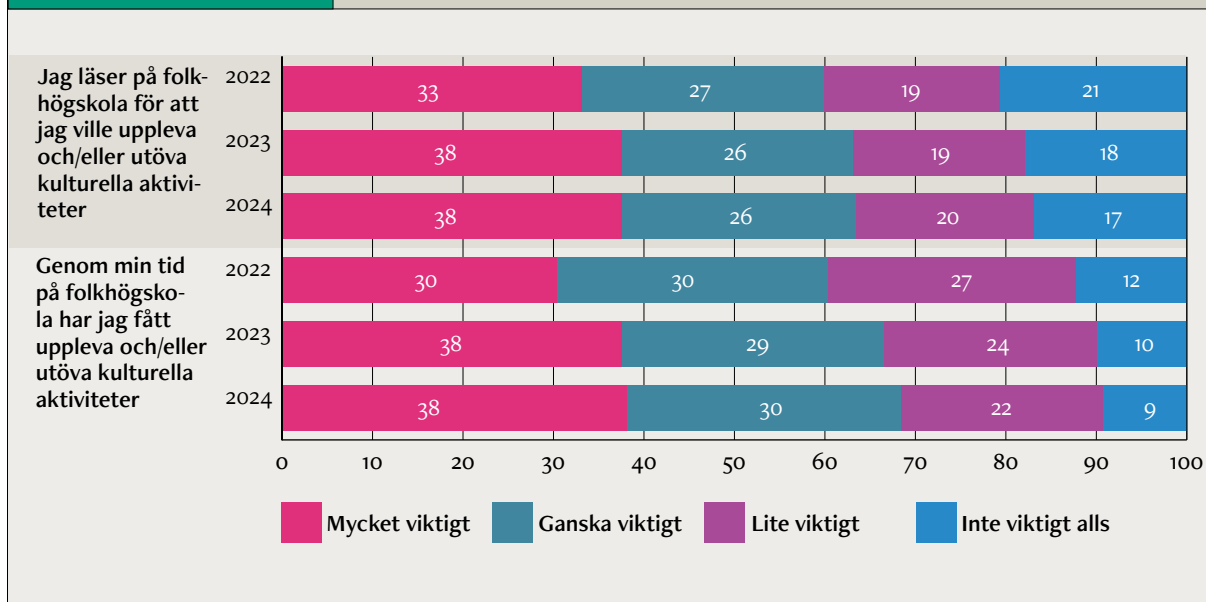
TOTALEN ÖVER TID



Diagrammet visar andelen (%) deltagare som uppger positivt svar på påståendet; svarat 3 (ganska viktigt/instämmer delvis) eller 4 (mycket viktigt/instämmer helt) på respektive påstående över tid.

DIAGRAM 2.6B

VARIATIONEN ÖVER TID



Diagrammet visar fördelningen av andelen (%) svar utifrån kurstyp på respektive påstående.

TABELL 2.6 EFFEKT UTIFRÅN BAKGRUNDSVARIABEL	Jag läser på folkhögskola för att jag ville uppleva och/eller utöva kulturella aktiviteter	Genom min tid på folkhögskola har jag fått uppleva och/eller utöva kulturella aktiviteter
Samtliga svaranden	63	68
Allmän kurs	60	68
Särskild kurs	66	68
Kvinnor	65	69
Män	59	67
Yngre än 25 år	59	67
25 - 44 år	63	70
45 - 64 år	63	64
65 år eller äldre	80	72
Födda i Sverige	58	64
Utrikes födda	78	82
Har funktionsnedsättning	55	63
Har <i>inte</i> funktionsnedsättning	66	70

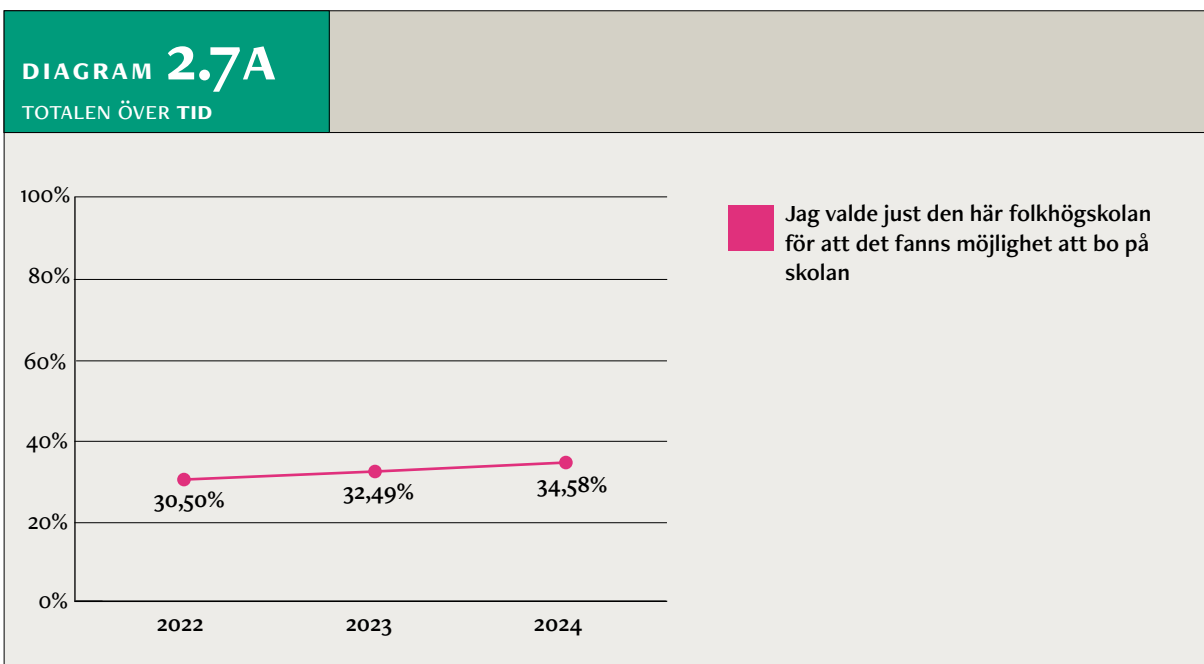
Tabellen visar andelen (%) deltagare som uppger positivt svar på påståendet; svarat 3 (ganska viktigt/instämmer delvis) eller 4 (mycket viktigt/instämmer helt).

2.7 Internatet

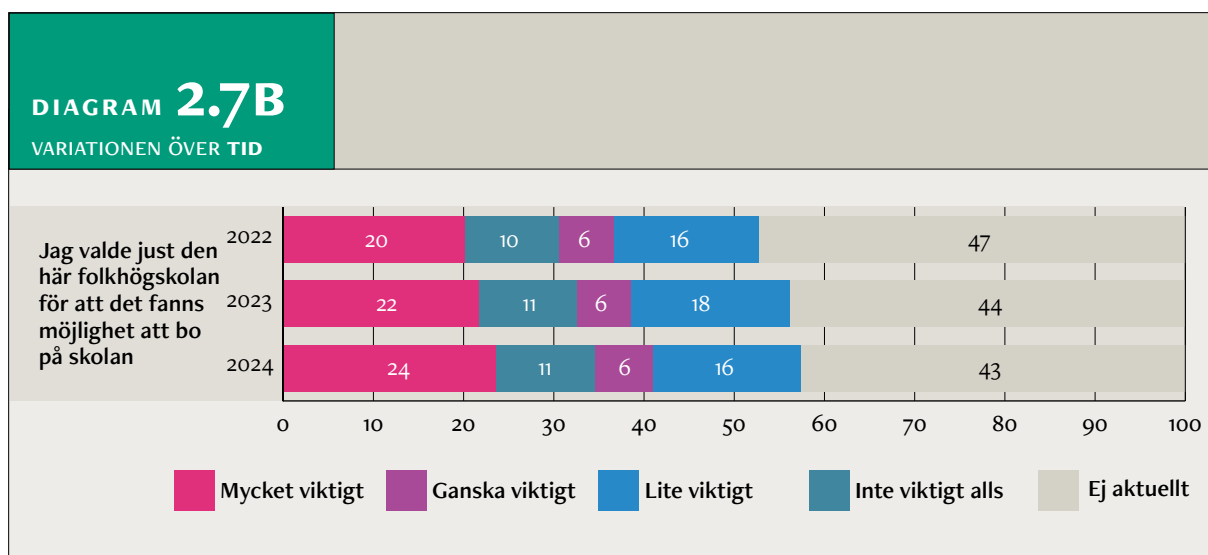
INOM FOLKHÖGSKOLAN FINNS en tradition av att erbjuda deltagarna möjligheten att på bo skolan. I dag erbjuder i genomsnitt sju av tio folkhögskolor internat. Internatet är en naturlig del av bildnings-

miljön, där lärandet integreras i den vardagliga gemenskapen mellan deltagarna.

Under avsnittet *Internatet* återfinns den fråga som berör just möjligheten att bo på skolan.



Diagrammet visar andelen (%) deltagare som uppger positivt svar på påståendet; svarat 3 (ganska viktigt/instämmer delvis) eller 4 (mycket viktigt/instämmer helt) på respektive påstående över tid.



Diagrammet visar fördelningen av andelen (%) svar utifrån kursstyp på respektive påstående.

TABELL 2.7 EFFEKT UTIFRÅN BAKGRUNDSVARIABEL	Jag valde just den här folkhögskolan för att det fanns möjlighet att bo på skolan
Samtliga svaranden	35
Allmän kurs	32
Särskild kurs	36
Kvinnor	33
Män	39
Yngre än 25 år	47
25 - 44 år	31
45 - 64 år	26
65 år eller äldre	10
Födda i Sverige	33
Utrikes födda	40
Har funktionsnedsättning	38
Har <i>inte</i> funktionsnedsättning	33

Tabellen visar andelen (%) deltagare som uppger positivt svar på påståendet; svaret 3 (ganska viktigt/instämmer delvis) eller 4 (mycket viktigt/instämmer helt).



3. Definitioner och felkällor

I DEN HÄR DELEN hittar du en fördjupande del för syfte och målpopulation för Folkhögskoleenkäten, beskrivningar och förklaringar kopplade till de olika redovisningsgrupper som förekommer i rapporten samt en diskussionsdel kring möjliga felkällor och bortfall.

3.1 Folkhögskoleenkäten och målpopulationen

Folkhögskoleenkäten syftar till att mäta den upplevelse som deltagare på folkhögskola har utifrån bland annat motiv, effekt och inspiration samt betydelsen av folkhögskolans arbetssätt.

Sveriges folkhögskolor tog tillsammans med Pelle Åberg, docent på Ersta Sköndal Bräcke högskola³, fram struktur, innehåll och frågor i enkäten. Enkäten består av sex frågeområden, där motiv – effekt – inspiration hänger samman utifrån sju identifierade dimensioner. Dimensionerna är inspirerade av *Fyra hörnstenar för bildning*⁴ och statens fyra syften⁵ för folkbildningen.

Enkäten inleds med en fråga om varför den studerande valt just den folkhögskola de läser på. Den ställs för att fånga upp vikten av olika motiv för att söka sig till en specifik skola och ger en insyn i betydelsen av folkhögskolans profil, möjligheten till internatboende, mer pragmatiska hänsyn som att en specifik utbildning kanske inte finns någon annanstans, att skolan ligger nära bostadsorten eller personliga kopplingar till skolan, till exempel genom rekommendation från en annan deltagare.

Efter den inledande frågan kommer tre frågeområden som tillsammans bygger upp de sju dimensioner som kan anses vara gemensamma värden för alla folkhögskolor; demokrati, bildning, sociala kontakter, arbetsliv, folkhögskolans idé, utbildning och självkänsla. Dessa tre frågebatterier rör dels deltagarnas motiv till folkhögskolestudier, vilka



effekter deltagarna uppfattar att studietiden vid folkhögskola har gett, dels vad tiden på folkhögskola inspirerar deltagarna till efter avslutade studier.

Efter dessa tre frågeområden följer frågor kring hur deltagarna värderar olika delar av de arbetssätt som används på skolan samt frågor som har att göra med studeranderättsliga perspektiv. Enkäten avslutas med ett fåtal bakgrundsfrågor som inte kan fångas upp med hjälp av tillgängliga registerdata; födelsebakgrund och om deltagaren har en funktionsnedsättning.

Målpopulationen är deltagare på folkhögskola som går på Allmän kurs eller på särskild kurs. Att delta i Folkhögskoleenkäten är frivilligt och enskilda skolor anmäler sitt deltagande till Folkhögskolornas serviceorganisation. Av samtliga 156 folkhögskolor i Sverige valde 116, spridda över hela landet, att delta i Folkhögskoleenkäten 2024. Antalet svarande kursdeltagare uppgick till totalt 10 473, vilket motsvarar 42,1 procent av målpopulationen vid de folkhögskolor som deltog i undersökningen.

3. Från 24 januari 2022 heter skolan Marie Cederschiöld högskola.

4. <https://www.sverigesfolkhogskolor.se/for-personal-pa-folkhogskola/stod--utveckling/Kvalitetsarbete-pa-folkhogskola/fyra-hornstenar/>

5. <https://www.folkbildningsradet.se/om-folkbildningsradet/statsbi-drag-till-folkbildningen/Statens-syften-med-att-stodja-folkbildningen/>

3.2 Redovisningsgrupper

KURSTYP

Redovisningsgruppen *kurstyp* utgår från den kurskategori som deltagaren läser på folkhögskolan och informationen hämtas via registeruttag av kurs från det skoladministrativa systemet. Det är kurstyperna Allmän kurs och särskild kurs som ingår i urvalet. Till Allmän kurs räknas kategorivärdena *Allmän kurs*, *Allmän kurs – utökade platser* och *Allmän kurs – yrkesinriktad*. Till särskild kurs räknas på samma sätt kategorivärdena *Särskild kurs*, *Särskild kurs – utökade platser* och *Särskild kurs – yrkesinriktad*.

Observera att övriga typer av kurser, exempelvis kortkurser och uppdragsutbildningar, inte ingår i urvalet för Folkhögskoleenkäten.

Deltagare med parallellomfattning ingår i den redovisningsgrupp med störst andel av studietiden. Vid lika fördelning ingår de i den högre utbildningsgraden.

Deltagare som går kurser på fler folkhögskolor får möjligheten att besvara enkäten för respektive folkhögskola.

KÖN

Redovisningsgruppen *kön* utgår från deltagarnas juridiska kön och information hämtas via registeruttag av personnummer från det skoladministrativa systemet. Vid namngivning av redovisningsgruppens utfall används uteslutande begreppen kvinnor och män.

Folkhögskolornas serviceorganisation har valt att utgå från juridiskt kön då detta gör att resultatet är direkt jämförbart med statistik från bland annat Folkbildningsrådet och Statistiska centralbyrån (SCB).

ÅLDER

Redovisningsgruppen *ålder* utgår från deltagarnas födelsedatum och hämtas via registeruttag av personnummer från det skoladministrativa systemet. Fördelningen är avgränsad till fyra intervall:

Yngre än 25 år
25 - 44 år
45 - 64 år
65 år eller äldre

Det finns ingen entydig fastlagd åldersindelning, om vi går till statistik från bland annat Folkbildningsrådet och Statistiska centralbyrån (SCB). Går vi till SCB är indelningarna Yngre än 25 år och 65 år eller äldre relativt vanliga. I likhet med Statistiska centralbyrån kan intervallet Yngre än 25 år benämnas som *ungdomar* och intervallet 65 år eller äldre som *äldre*.

FÖDELSEBAKGRUND

Uppgifter om var deltagaren är född uppges av deltagaren själv vid genomförandet av Folkhögskoleenkäten. På frågan *Var är du född?* har deltagarna möjlighet att svara:

I Sverige
I ett annat europeiskt land
I ett land utanför Europa

De deltagare som uppgett att de är födda i ett annat europeiskt land eller i ett land utanför Europa redovisas som utrikes födda deltagare.

FUNKTIONSNEDSÄTTNING

Uppgifter om deltagarens eventuella funktionsnedsättning uppges av deltagaren själv vid genomförandet av Folkhögskoleenkäten. På frågan *Har du någon funktionsnedsättning? (exempelvis dyslexi, hörselnedsättning, neuropsykiatrisk funktionsnedsättning eller psykisk funktionsnedsättning)* har deltagarna möjlighet att svara:

Ja
Nej
Vill ej ange

3.3 Diskussion kring möjliga felkällor och bortfall

Underlag för vilken målpopulationen utgör bygger uteslutande på folkhögskolornas interna arbete i det gemensamma skoladministrativa systemet. En förutsättning för att få korrekta uppgifter om målpopulationens storlek, deltagarnas bakgrundsfaktorer som ålder och kön samt kontaktuppgifter för expediering av enkäten är att skolorna har aktuella data inom den tidsperiod då exporten ägde rum.

Vid genomförande av enkäten har det visat sig att den vanligaste felkällan varit att deltagare markerats med felaktig status, aktiv eller inaktiv deltagare. Detta kan medföra ett bortfall från målpopulationen, så väl att deltagare som inte längre är aktiva fått inbjudan som att deltagare som är aktiva inte fått inbjudan till enkäten.

Tidigare utredningar som genomförts med anledning av att respondenter saknade data för kön och ålder har visat att det berott på att enstaka skolors arbete i det gemensamma skoladministrativa systemet. Varför bedömningen varit att felkällan inte äventyrar resultatets tillförlitlighet.

Folkhögskoleenkäten

Utgiven av Sveriges folkhögskolor

Post: Box 112 15, 100 61 Stockholm

Besök: Magnus Ladulåsgatan 63A, Stockholm

Tel: 08-17 03 80

www.sverigesfolkhogskolor.se

Projektledare: Jonna Hamlin Müntzing

Form och illustrationer: Ninni Oljemark

Stockholm, september 2024